

ДЕПАРТАМЕНТ ОСВІТИ І НАУКИ  
МИКОЛАЇВСЬКОЇ ОБЛАСНОЇ ВІЙСЬКОВОЇ АДМІНІСТРАЦІЇ

Миколаївський обласний Центр національно-патріотичного виховання,  
туризму та краєзнавства учнівської молоді



***Підготовка звіту для участі у I (обласному) етапі змагань  
з туристських спортивних походів  
серед учнівської та студентської молоді***

***(методичні рекомендації)***

2025 рік

***Підготовка звіту для участі у I (обласному) етапі змагань з туристських спортивних походів серед учнівської та студентської молоді (методичні рекомендації). Миколаїв: МОЦНПВТК УМ, 2025. 41 с.***

Укладач: Брагіна Лідія Володимирівна, методист МОЦНПВТК УМ,  
відповідальний секретар маршрутно-кваліфікаційної комісії  
МОЦНПВТК УМ

У виданні зібрані методичні матеріали, які допоможуть педагогічним працівникам, керівникам туристських гуртків та керівникам туристських груп у написанні й оформленні звіту про похід для участі у I (обласному) етапі змагань з туристських спортивних походів серед учнівської та студентської молоді.

© Комунальний заклад  
«Миколаївський обласний  
Центр національно-  
патріотичного виховання,  
туризму та краєзнавства  
учнівської молоді»  
Миколаївської обласної ради

## ЗМІСТ

ВСТУП	4
ЗМІСТ ТА СТРУКТУРА ПИСЬМОВОГО ЗВІТУ	
1. Титульний аркуш	5
2. Анотація	5
3. Зміст.	6
4. Довідкові відомості про подорож	6
4. Відомості про район подорожі.	9
5. Графік руху	10
6. Технічний опис маршруту та фотозвіт	12
7. Картографічний матеріал	24
8. Краєзнавча та суспільно-корисна робота на маршруті	28
9. Підсумки, висновки та рекомендації	36
10. Додатки	36

## ВСТУП

Спортивний туризм займає особливе місце серед інших видів туризму як найбільш ефективна форма оволодіння знаннями, уміннями та навичками, необхідними для виробничої та повсякденної діяльності людини. У процесі занять спортивним туризмом одночасно вирішуються виховні, освітні, оздоровчі та спортивні завдання. Під час спортивного походу людина зміцнює своє здоров'я, загартовує організм, розвиває силу, спритність, витривалість. Похідне життя, переважно, пов'язане з подоланням природних та інших труднощів, допомагає формуванню й розвитку високих моральних і вольових якостей, сприяє пізнанню своєї країни, її історії та сьогодення, природно-екологічних можливостей.

Написання звіту про проведений туристський похід – це кропітка колективна справа усіх учасників спортивного походу. Збір матеріалу для звіту розпочинається ще в період підготовки до походу, продовжується безпосередньо під час мандрівки, та й після завершення походу – аналізом зібраних матеріалів.

Звіт про туристський похід – це документ, який підтверджує проходження всього маршруту групою в повному складі, за яким оцінюється сама подорож, а маршрутно-кваліфікаційна комісія (далі – МКК) визначає кваліфікацію групи, оцінює дії туристів на маршруті та грамотність (правильність) тактичних рішень. За підсумками розгляду звіту МКК вирішує питання про залік пройдено маршруту керівнику й учасникам походу та про присвоєння спортивних розрядів. За даними з письмового звіту групи, МКК вирішує, чи відповідають складність пройденого маршруту та кваліфікація групи.

При написанні письмового звіту про похід необхідно дотримуватися нормативних документів, зокрема:

- ✓ Наказу управління освіти і науки облдержадміністрації від 20.11.2017 № 759 «Про проведення I (обласного) етапу змагань з туристських спортивних походів серед учнівської та студентської молоді»;
- ✓ «Методичних рекомендацій щодо складання письмового звіту про спортивний туристський похід для участі в Чемпіонаті України зі спортивних туристських походів учнівської та студентської молоді», затверджених 22.06.2011 р.;
- ✓ «Методичних рекомендацій щодо суддівства Чемпіонату України зі спортивних туристських походів учнівської та студентської молоді», затверджених 22.06.2011 р.

Положення названих нормативних джерел дозволяють конкретизувати вимоги до написання письмового звіту про похід, а також зорієнтуватись щодо кількості балів, які можна отримати за кожен розділ звіту та можливі штрафи за відсутність розділу або неправильне виконання вимог.

Гарний звіт може вийти лише в тому випадку, якщо група до виходу на маршрут і кожний день на маршруті добросовісно робила записи, виконувала краєзнавчі спостереження, збирала реальні цікаві матеріали. Тому письмовий звіт про похід повинен мати діловий та документальний характер.

Важливим є також дотримання вимог щодо обсягу і загального оформлення матеріалів. Загальний обсяг звіту не повинен перевищувати 100 сторінок (текстова частина - 50 сторінок) у форматі Word. Звіт повинен бути пронумерованим, включаючи додатки, схеми, карти, окремі аркуші з фотографіями тощо. До звіту додаються (фотокопії або сканкопії) маршрутної книжки чи маршрутного листа, записки з перевалів, інші документи, що підтверджують проходження запланованого маршруту.

# ЗМІСТ ТА СТРУКТУРА ПИСЬМОВОГО ЗВІТУ

## 1. Титульний аркуш

Звіт починаємо з титульного аркушу. У його верхній частині вміщуємо повну назву організації, яка проводила подорож. По центру зазначаємо:

- вид туризму,
- категорію (ступінь) складності,
- географічний район (для водного походу вказується назва річки, для спелеопоходу – назва печери чи печер),
- терміни проведення,
- номер маршрутної книжки (листа),
- прізвище, ім'я та по батькові керівника групи та його заступника і їх адреси.

У нижній частині вміщуємо рішення МКК про залік походу, завірений печаткою та підписом голови або заступника голови МКК: *«Маршрутно-кваліфікаційна комісія МОЦНПВТК УМ розглянула звіт і вважає, що похід може бути зарахований всім учасникам та керівникові \_\_\_\_\_ категорією (ступенем) складності».*

Приклад оформлення титульного аркуша наведено нижче (початковий та остаточний варіанти):



## 2. Анотація

В анотації у стислій формі обґрунтовують вибір району подорожі, викладають її головну мету та ідею; перераховують цікаві етапи маршруту, екскурсійні об'єкти і т.д. Анотація слугує своєрідною рекламою пройденого маршруту. Обсяг анотації не повинен перевищувати 0,5 сторінки друкованого тексту.

Наприкінці цього розділу дається список основних учасників роботи над звітом (його, наприклад, можна назвати «Звіт підготували»), вказується перелік розділів та

прізвище й ім'я учасника групи, який його готував.

## АНОТАЦІЯ

Звіт про пішохідний похід першої категорії складності, проведений Карпатами групою туристів МОЦНПВТК УМ на базі Лиманівського ліцею Центру позашкільної роботи Галицинівської ОТГ.

Маршрут походу планувався як логічне поєднання походів нашого гуртка попередніх років по популярних для туристів хребтів Кукул, Костричі та частини Чорногірського хребта з озером Несамовите, гори Шпиці, урочища Гаджини та деяких ділянок Східних Горган, а саме хребта Ліснів, г. Китилівка, Діл, масиву Хом'як – Синяк – Малий Горган.

Гуртківці змогли подолати близько 140 км гірських стежок, стрімких підйомів та спусків. Учасники походу мали можливість пройти ділянку хребта Костричі, посмакувати чорницею на масиві Китилівка, оцінити неймовірну красу високогірного озера Несамовите, водоспаду Женецький Гук та гірських річок Женець, Зубринка. Відвідали чудове урочище Гаджина, дуже сподобалось. Підтвердили реноме одних з найкрасивіших місць Шпиці, г. Хом'як, траверс Синяк – Малий Горган.

Нас надзвичайно вразила гостинність та привітність місцевих жителів. Надовго запам'ятають учасники походу нелегкі переходи з постійними перепадами висоти, чарівні красиви, впевненість у подоланні різноманітних перешкод, характерних для маршрутів більш високих категорій складності.

Похід проводився з метою:

1. Перевірки та вдосконалення туристських вмінь та навичок, отриманих гуртківцями на заняттях.
2. Ознайомлення з природними та історичними пам'ятками Карпат.
3. Виховання духовно та фізично сильних загартованих туристів - патріотів незалежної України.
4. Як заліковий похід для гуртківців – студентів.

## ЗВІТ ПІДГОТУВАЛИ:

Довідкові відомості	Безпалий М.А.
Відомості про район подорожі	Бабенко Анна Кашпуренко Олександра
Технічний опис	Безпалий М.А. Беспояско Вікторія
Фотозвіт	Кашпуренко Олександра Безпалий М.А.
Красназавчий матеріал	Демчукова Уляна Бабенко Анна
Підсумки, висновки та рекомендації	Безпалий М.А.

2

### 3. Зміст

У змісті вказують назви всіх розділів, підрозділів та елементів звіту, номер сторінки, з якої починається розділ.

### 4. Довідкові відомості про подорож

У цей розділ вміщуємо такі відомості: вид туризму, з якого був проведений похід (для водних вказуємо вид пересування – байдарка чи катамаран, а для автоподорожей – автомобіль, мотоцикл або скутер); категорія (ступінь) складності походу відповідно до маршрутних документів; район походу; терміни проведення походу; докладна нитка маршруту, перелік окремих його етапів з різними способами руху (для комбінованих походів); довжина маршруту в кілометрах (активна частина, переїзди); тривалість походу у днях активної частини та кількість днювань; за необхідності розписуються аварійні та запасні варіанти виходу з маршруту; якщо відбулися зміни маршруту вказуються з яких причин вони відбулися; назву та шифр МКК, що надала позитивний висновок на проведення походу та дату, коли був отриманий даний висновок.



Виглядати це може бути так:

## Довідкові відомості про похід

**Організація, що проводить подорож -** МОЦНПВТК УМ

**Вид подорожжя** – пішохідна

**Категорія складності** - перша

**Термін проведення** – з 11 липня по 19 липня 2024 року

**Район походу** - Українські Карпати

**Мета походу** - залізковий похід гуртківців МОЦНПВТК УМ та ЦПР Галицинівської с/р

**Пройдений маршрут походу** – *Ворохта – пер. Пересіп – пол. Лаб'єска – г. Кукуз – пол. Закукуз – р. Прут – НСБ «Заросляк» – оз. Несамовите – г. Шпиці – ур. Гаджисна – р. Бистрець – пол. Псарівка – хр. Костричі – пер. Кривопільський – г. Діз – г. Китилівка – пер. Рижі – г. Гора-Добротівська – хр. Ліснів – г. Ягідна – р. Прут – р. Женець – Р.М. водп. Гук – пол. Хом'яків – Р.М. г. Хом'як – г. Сивяк – г. Малий Горган – пол. Блажів – пол. Веснарка – р. Зубринка – пер. Переслоп – р. Жонка – Яремче.*

**Довжина активної частини** – 139,3 км з урахуванням коефіцієнта.

**Тривалість** – 9 днів.

**Істинний холодний час** - 46 год. 35 хв.

**Аварійні варіанти:** 2 день – КПП «Завосляк», НСБ «Заросляк»;  
3 день – с. Бистрець;  
4 день – Кривопільський перевал;  
5 день – Ворохта;  
6-7 дні – с. Татарів;  
8 день – с. Позниця.

**Безпечний варіант:** спуск з г. Шпиці по зеленому маршруту.

Завочні маршрутні документи розглянуті МКК Миколаївського обласного Центру національно-патріотичного виховання, туризму та краєзнавства учнівської молоді 7 червня 2024 року (код МКК 214-00-30112000)

## Довідкові відомості про похід

**Організація, яка проводить похід** - Миколаївський обласний Центр туризму, краєзнавства та екскурсій учнівської молоді.

**Параметри походу:**

Вид туризму	Категорія складності	Протяжність активної частини, км	Тривалість		Термін проведення
			Загальна	Холодних днів	
Велосипедний	третя	537,8	11	9	16-26.07.15

**Район походу** – Миколаївська та Херсонська області.

**Заявлений маршрут походу** м. Херсон – с. Вел. Кардашника – с. Мал. Кардашника – м. Гола Пристань – с. Стар. Збур'ївка – с. Рибальче – с. Іванівка – с. Очаківське – с. Пам'ятне – с. Чулаковка – с. Таврійське – с. Мал. Копані – с. Костогризово – с. Песчанівка – с. Козачі Лагера – с. Дієпріани – м. Нова Каховка – с. Казачке – с. Томарино – с. Раковка – с. Павлівка – с. Снігурівка – с. Горохівське – с. Центральне – с. Новокіівка – с. Петрівське – с. Надєждівка – с. Томіна Балка – с. Кітломис – с. Широка Балка – с. Олександрівка – с. Димани – м. Миколаїв

**Пройдений маршрут** – без змін.

**Заспівні та аварійні варіанти** вказані на оглядовій карті походу.

**Чистий руховий час** – 50 год. 35хв.

**Краєзнавче завдання** – спостереження за погодними умовами.

**Мета походу:**

- ▣ перевірка туристсько-спортивної підготовки вихованців гуртка;
- ▣ ознайомлення зі спадщиною Миколаївщини;
- ▣ пропаганда велотуризму серед учнів Миколаївської області.

Маршрутні документи розглянуті МККО Українського Державного центру туризму і краєзнавства учнівської молоді (наіфр МККО 200-00-43344120) маршрутна книжка № 7-3 вело; 02-15.


Також до розділу «Довідкові відомості про похід» відноситься список групи, але вже на окремому аркуші, де вказується: прізвище, ім'я та по батькові, дата народження, туристський досвід, місце роботи (посада) чи навчання, домашня адреса та обов'язки в групі. Можна розмістити цю інформацію або в таблиці або у довільному стилі, але вказуючи потрібну інформацію.

Якщо інформація подається в табличному варіанті, бажано під цією табличкою розмістити фото групи з переліком учасників і виглядає це таким чином:


### Склад групи

№ з/п	П.І.Б.	Дата народж.	Туристський досвід	Місце роботи (навчання)	Обов'язки у групі	Домашня адреса
1.	Безпалій Микола Андрійович	04.10.1961	К-П к.с. Карпати У-III к.с. Карпати	ЦПР Витовського р-ну, керівник гуртка	керівник групи	с. Лимани, вул. Будівельників, 7/2
2.	Ткаченко Віталій Віталійович	06.08.2004	У-І к.с. Карпати	Технологічний коледж Миколаївського НАУ, студент, III к.	заступник керівника	с. Лимани, вул. Центральна, провулок А, 13
3.	Бабенко Анна Андріївна	28.08.2003	У-II к.с. Карпати	ЧНУ (м. П.Моголи) студентка IV курс	завгост	с. Лимани, вул. Степова, 74
4.	Демчукова Уляна Олександрівна	09.09.2003	У-І к.с. Карпати	ЧНУ (м. П.Моголи) студентка, IV курс	медик	с. Лимани, вул. Степова, 47
5.	Беспояско Вікторія Георгіївна	05.07.2005	У-II к.с. Карпати	ЧНУ (м. П.Моголи) студентка, II курс.	техоліс	с. Лимани, вул. Робоча, 52
6.	Кашпуренко Олександра Євгенівна	20.09.2010	У-І к.с. Карпати	Лиманівський ліцей уч. 8 кл.	фотограф	с. Лимани, вул. Центральна, 139

### Знайдіть, учасники походу.







Зліва направо: Ткаченко Віталій Віталійович, Кашпуренко Олександра Євгенівна, Бабенко Анна Андріївна, Демчукова Уляна Олександрівна, Беспояско Вікторія Ігорівна.



Керівник групи - Безпалій Микола Андрійович

## Склад групи

№	Прізвище ім'я по батькові	Фото	Рік народження	Туристський досвід	Місце роботи або навчання	Домашня адреса	Обов'язки в групі
1	Зайкін Олексій Володимирович		11.02.1976	К-Ш к.с. вело Крим	МГЗ**	вул. Артёма 40-Б, кв.118	Керівник
2	Шилова Ніна Ігорівна		21.04.1989	У-Ш к.с. Микол. обл.	ЧДУ ім. Петра Могили, аспірант кафедри Психологія	вул. Шкапіна 87, кв.71	Зам. Керівника
3	Шипіна Софія Михайлівна		28.09.1999	У-П к.с. Микол. обл.	Економічний лицей № 2, 9 кл.	вул. Артема 30 кв.8	Завгосп з харчування
4	Андрієвський Дмитро Сергійович		23.10.1999	У-І к.с. Микол. обл.	ЗОШ №48, 9-Г	вул. Самойловича 30-Б кв.108	Ремонтник

Можливе поєднання таблиці та фотографії учасників походу, наприклад, у такому варіанті:

Або такий варіант подання інформації про учасників групи:

### Водний похід П к.с. на катамаранах по річці П. Буг

#### Склад групи



**Брагін**  
Анатолій Леонідович - керівник групи  
06 травня 1958 року  
Гімназія № 4 - вчитель  
МОЦТКЕ УМ - керівник гуртка «Водний туризм»  
Адреса: пр. Центральний 6, кв.5  
Туристський досвід: К-ІІ к. с.  
р. Південний Буг

**Брагіна Лідія Володимирівна** -  
заступник керівника групи, фотограф  
28 лютого 1959 року  
МОЦТКЕ УМ, методист  
Адреса: пр. Центральний 6, кв.5  
Туристський досвід: К-ІІ к. с.  
р. Південний Буг



**Григор'єв Віктор Якович** - заступник керівника груп  
19 вересня 1963 року  
Широківська ЗОШ - вчитель  
МОЦТКЕ УМ - керівник гуртка  
«Спортивний туризм»  
Адреса: вул. Молодіжна, 18  
Туристський досвід: У-І к. с.  
р. Південний Буг



5

### Водний похід П к.с. на катамаранах по річці П. Буг



**Мороз**  
Андрій Сергійович - краєзнавець  
09 серпня 2002 року  
Миколаївська гімназія № 4, учень  
Адреса: вул. Озерна 19-В, кв. 16  
Туристський досвід: У-І к. с.  
р. Південний Буг

**Бройченко**  
Артур Олександрович - санінструктор  
12 січня 2003 року  
Миколаївська гімназія № 4, учень  
Адреса: вул. Лазурна 5/10, кв. 17  
Туристський досвід: У-І к. с.  
р. Південний Буг



**Польовий**  
Андрій Миколайович - завгосп  
23 січня 2004 року  
Широківська ЗОШ, учень  
Адреса: вул. Молодіжна 55  
Туристський досвід: У-І к. с.  
р. Південний Буг



#### 4. Відомості про район подорожі

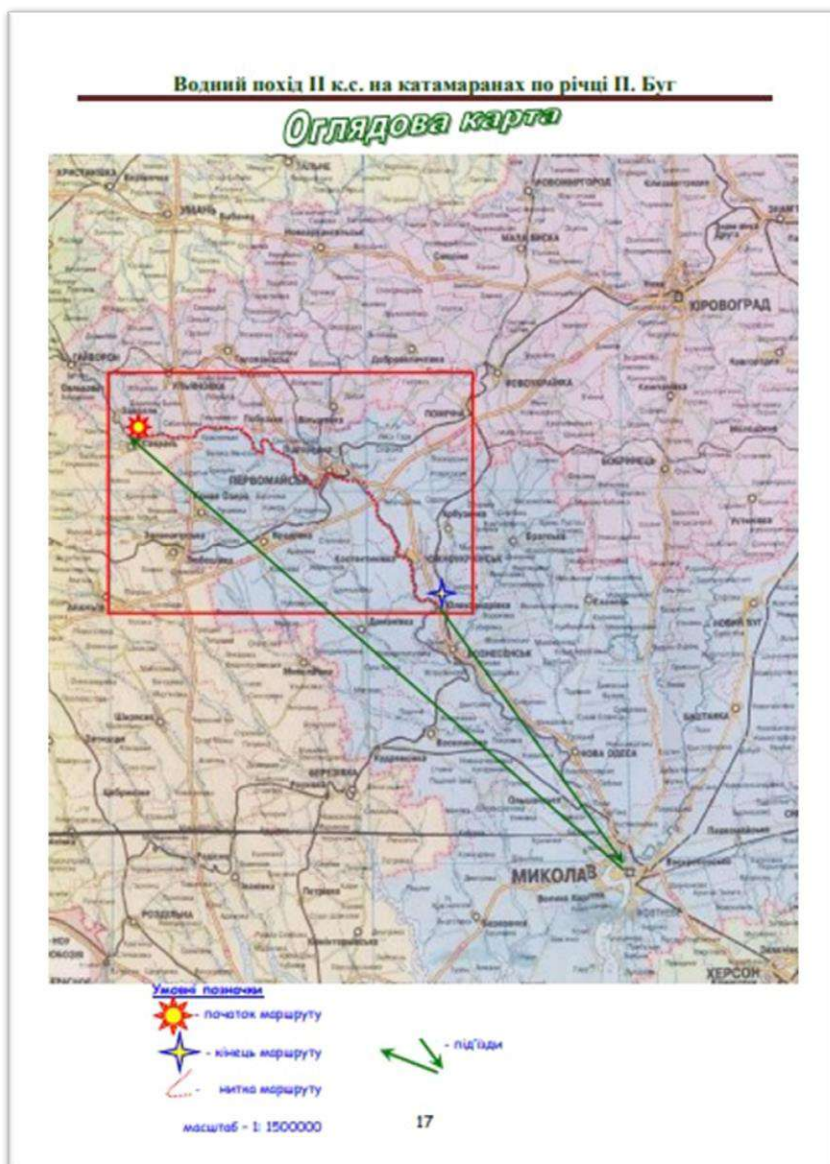
Розділ повинен бути стислим та мати об'єм не більше 5 сторінок. У ньому розміщуємо:

- загально-географічну характеристику району – адміністративне положення, опис природних особливостей району (рельєф, гідрографія, клімат, флора, фауна), дані про населенні пункти та транспортне сполучення між ними, відомості про місцеві визначні пам'ятки;

- туристську характеристику району – освоєність, спортивність, можливість автономного проведення походу, поповнення продуктів харчування, розміщення пунктів медичної допомоги, контрольно-рятувальних служб, час роботи відділень зв'язку, розклад руху транспортних засобів, наявність територій обмеженого доступу, а також можливість та порядок отримання дозволу на відвідування чи проходження таких територій. Для водних походів – загальна характеристика річки (довжина, площа басейну, характер живлення, коливання рівня води тощо); для спелеопходів – відомості з гідрогеології району та печери (печер); для велосипедних та автомотопоходів – викладаються відомості про характер покриття, стан доріг, інтенсивність руху транспорту, можливість поповнення пального.

- краєзнавча характеристика району – пізнавальна цінність: екскурсійні і краєзнавчі об'єкти, пам'ятники історії і культури, історико-культурні заповідники, наявність природних пам'яток (можливості, порядок та вартість їх відвідування), інформація про музеї (їх розташування, режим роботи, вартість відвідування та екскурсії).

Після текстової частини відомостей про район походу обов'язково вміщуємо оглядову карту (будь яка картографічна продукція масштабом не дрібніше 1:1000000) з умовними позначками, яка буде виглядати ось так:



## 5. Графік руху

Графік руху групи подається у вигляді таблиці, яка повинна включати такі стовбці: 1 - день в дорозі; 2 - дата; 3 - ділянка маршруту (початковий та кінцевий пункти ділянки); 4 - протяжність (пройдений шлях в км); 5 - чистий ходовий час (в годинах і хвилинах без часу витраченого на привали і зупинки в дорозі); 6 - час виходу на маршрут; 7 - час зупинки; 8 - погодні умови; 9 - природні та штучні перешкоди (небезпечні ділянки, характер шляху, назва природних перешкод); 10 - місце ночівлі (зразки графіків водного, велосипедного та пішохідного походів).

Звіт про водний похід ІІ к.с. по річці Південний Буг

### Графік походу

Дні	Дата	Ділянка шляху	КМ	Чистий ходовий час	Час виходу	Час зупинки	Погодні умови	Характеристика шляху	Місце ночівлі
1	18.06	Спорт табір «Південний Буг» - Березівка	5	1:33	16:46	18:19	Жарко з проясненнями,	прохід під автодорожнім мостом, перекази	На лівому березі напроти перших будівель с. Саврань
2	19.06	Березівка - Красненське	25	6:06	8:30	17:59	вночі дрібний дощ, жарко з проясненнями	шмивера, пороги, прохід під натягнутим тросом, пороги, прохід під автодорожнім мостом	На правому березі на галевині під вербами
3	20.06	Красненське - Тернуватський млин	21	4:41	8:33	17:34	Ясно	чисельні пороги, шмивери, перекази, прохід під низьким мостом	На правому березі біля руїн старого млина
4	21.06	Тернуватський млин - Чаусове-1	31	7:17	8:15	17:52	Ясно	гладка вода, шмивера, пороги, перекази, прохід під понтонам мостом	На лівому березі на галевині перед порогом «Кам'яний брід»
5	22.06	ДНЮВАННЯ							

### Графік руху

День в дорозі	Дата	Ділянка маршруту	Пройдений шлях (км)	Чистий ходовий час	Природні та штучні перешкоди, небезпечні ділянки
1	15.08	м. Долинська-дорога на Олександрівку	6	0:50	асфальтована дорога
2	16.08	дорога на Олександрівку – с. Новосавицьке	52	4:30	асфальтована дорога, ґрунтова дорога, стежина
3	17.08	с. Новосавицьке – с. Константинівка	60,3	4:47	ґрунтова дорога, стежина
4	18.08	с. Константинівка –с.Софіївка	57,4	4:58	ґрунтова дорога, стежина
5	19.08	с. Софіївка – с. Лагодовка	69,5	4:47	Асфальт, ґрунтові дороги
6	20.08	Днювання			
7	21.08	с. Лагодовка – с. Соколівка	58,7	5:00	ґрунтові дороги, зарослі стежки
8	22.08	с. Соколівка – вдсх. Люблінське	63,4	4:36	ґрунтові дороги, асфальт
9	23.08	вдсх. Люблінське – водоканал	67	4:35	асфальтована дорога, ґрунтова дорога,
10	24.08	Водоканал – м. Миколаїв	12,6	0:57	Стежина, ґрунтова дорога, асфальтована дорога,

**Всього:**

- активним способом пересування пройдено - 446,9 км
- сумарна кількість автодоріг - 185,5 км (40%)
- сумарна кількість ґрунтових доріг - 261,4 км (60%)
- протягом - 9 ходових днів (плюс - 1 днювання).

**\*\*** Весь загальний та щоденний кілометраж походу, чистий ходовий час вимірювався по велокомп'ютеру ASSIZ – AS-828 (AVS) на позначці



Можливий і скорочений варіант графіку руху: 1 - день в дорозі; 2 - дата; 3 - ділянка маршруту (початковий та кінцевий пункти ділянки); 4 - протяжність (пройдений шлях в км); 5 - чистий ходовий час (в годинах і хвилинах без часу витраченого на привали і зупинки в дорозі); 6 - характеристика шляху (природні та штучні перешкоди небезпечні ділянки, характер шляху, назва природних перешкод); 7 - погодні умови; 8 - місце ночівлі.

## Графік руху

День в дорозі	Дата	Ділянка денного переходу	Часові характеристики	Кілометраж	Характеристика шляху	Погодні умови	Місце ночівлі
1	08.08	Селище Осмолода – долина ріки Молода до злиття зі струмком Круглий	2 год 40 хв	11,6 км	Грунтова дорога, переправа по колоді через р. Молода	Ясно	Злиття р. Молода та стр. Круглий
2	09.08	Долина ріки Молода – г. Молода (1724 м) – пол. Солотвинка - траверс хребта через гт. Сиваня Лолінська (1642 м), Укерня (1622 м), Поганець (1667 м) до витоків стр. Шумливий	7 год 25 хв	19,7 км.	Грунтова дорога, стрімка тропа, осипи, заросла тропа у стелюху	Ясно, вдень - спекотно	Витоки стр. Шумливий
3	10.08	Витоки стр. Шумливий – г. Яйко Лемське (1679 м) – пол. Довге Поле – стр. Перебитий - р. Свіча – р. Чорна Розтока – хребет Бескид – г. Малий Горган – стр. Красний	7 год 55 хв	26,2 км.	Тропа, осипи, рух без тропи у долині стр. Перебитий, грунтова дорога	Ясно, вдень - спекотно	Витоки стр. Красний
4	11.08	Витоки стр. Красний – г. 1311 м – оз. Синевір – г. Озерна – траверс хребта до ур. Бовт <b>Напівднювання</b>	3 год 50 хв	12,8 км.	Тропа, заросла тропа, вирубка перед ур. Бовт	Ясно, вдень - спекотно.	Урочище Бовт

Якщо графік руху було змінено з якихось причин (погодні умови, відсутність води на місці ночівлі і т.і.), у такому випадку розміщуємо графік руху заявлений та графік руху пройдений. Можливо в такому вигляді:

### Звіт про пішохідний похід І к.с. по Карпатах

#### Графік походу пройдений

№ в дорозі	Дата	Ділянка денного переходу	КМ
1	31.07	с. Шепіт - г. Томнатик	17
2	01.08	г. Томнатик (РЛС «Памір») - р. Сарата - ур. Перелучний - пол. Прелучний	
3	02.08	пол. Прелучний - пол. Василькова - пол. Глистовата - пол. Широка - пол. Дукоця	18
4	03.08	пол. Дукоця - ур. Тогорілець	22

№ в дорозі	Дата	Ділянка денного переходу	Часові характеристики	Кілометраж (км)	Характеристика шляху	Погодні умови
1	30.07	с. Шепіт - р. Кобилора	0:56	5	грунтова дорога	ясно, часом легка хмарність
2	31.07	р. Кобилора - пер. Семенчук - г. Томнатик (РЛС «Памір»)	2:41	12	грунтова дорога, постійний набір висоти	переважно ясно вдень, ввечері дощ
3	01.08	г. Томнатик (РЛС «Памір») - р. Сарата - ур. Тперкалаба - пол. Прелучний	4:42	17	грунтова дорога, місцями заболочена, підтоплена, стежка, місцями різкий набір висоти	низька хмарність, дощ
4	02.08	пол. Прелучний - пол. Василькова - пол. Глистовата - пол. Широка - пол. Дукоця	5:26	18	грунтова дорога, місцями сильно заболочена	змінна хмарність, вдень ясно, ввечері дощ
5	03.08	пол. Дукоця - пол. Луковиця - с. Шибене	5:03	19	грунтова дорога, місцями сильно заболочена	дощ, туман

19

#### 6. Технічний опис маршруту та фотозвіт

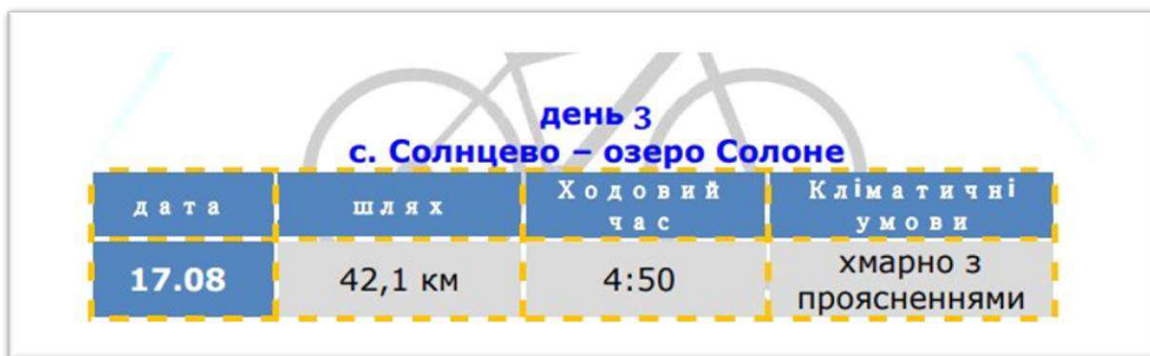
Цей розділ, на мою думку та суддівської колегії обласних змагань, вважається найслабкішим місцем у звітах керівників груп нашої області, тому розглянемо його більш детально. Керівники походів, повинні пам'ятати, що без написання маршрутного щоденника на маршруті – гарного техопису не вийде!

Розділ повинен починатися з порядкового номера дня в поході, початкового та кінцевого пункту денного переходу (розміщуємо по середині аркуша, можливе виділення іншим кольором, курсивом, жирним шрифтом – це вже на розсуд авторів). Далі зліва одне під одним вміщуємо таку інформацію: 1 - довжину маршруту (км), 2 - чистий ходовий час (год. хв.), 3 - перепад висоти (м, км), 4 - погодні умови. Це може виглядати ось так:

2-й день  
31.07.2019 р.  
р. Кобилора - г. Томнатик (РЛС «Памір»)  
Довжина маршруту - 12 км.  
Чистий ходовий час - 2 год. 41 хв.  
Перепад висоти - 0,705 км.  
Погодні умови: зранку та вдень - переважно ясно, ввечері та  
вночі - дощ



Або ж цю інформацію можна викласти у формі таблиці, таким чином:



день 3			
с. Солнцево – озеро Солоне			
дата	шлях	Ходовий час	Кліматичні умови
17.08	42,1 км	4:50	хмарно з проясненнями

Технічний опис кожного дня починається з часу виходу на маршрут. Опис повинен бути конкретним і діловим, той хто пише технічний опис повинен розуміти, що його опис має дати змогу МКК оцінити дії групи на маршруті та допомогти іншим групам, якщо вони підуть в похід за таким же маршрутом.

В описі вказуєте напрямок руху (без скорочень – південь, північ, південно-східний, північно-східний), орієнтири, характеристику шляху та природних перешкод (способи їх подолання), рельєф, характер доріг, стежок, річкового русла (при переправі в брід), способи їх проходження. Особливу увагу слід звернути на заходи забезпечення безпеки. Обов'язково вказуєте час подолання ділянок денного переходу, час, витрачений на подолання локальних перешкод, час, витрачений на проходження складних ділянок, час, витрачений на розвідку, проведення обіднього привалу та відпочинку і т.і. Особлива увага приділяється опису проходження групою складних та небезпечних ділянок, особливо тих, які визначають рівень складності походу (для пішохідних: подолання перевалів, вершин, завалів, ділянок зі складним орієнтуванням, переправ річок в брід або з використанням мотузок; для водних: подолання порогів, шивер, завалів, прижимів, виконання проводок та обносів). При цьому в описі треба вказувати, як саме група додала цю перешкоду та яким чином було забезпечено безпеку проходження, описується як здійснювали страховку (якщо використовувалась), а також як діяла група при погіршенні погоди та в умовах обмеженої відомості (за наявності).

Обов'язково даєте рекомендації щодо вибору місця ночівлі (вказуючи час постановки на ночівлю), вносите дані про наявність дров, питної води, вказуєте наявність гарних місць для підйому та спуску плавзасобів (водні походи), можливості поповнення продуктів і використання місцевого транспорту в екстремальних ситуаціях, наявність стежок, доріг, переправ через річки, місць для купання, збору ягід, якість зв'язку та медичної допомоги (при наявності); вказуєте рівень відповідності використаного картографічного матеріалу реальній ситуації, прописуєте виявлені невідповідності, якщо такі були.

Рекомендуємо текстову частину супроводжувати ілюстраціями, схемами (проходження порогів, перевалів) та фотографіями, малюнками, топографічними схемами цікавих об'єктів, складних для проходження ділянок, підходів до перевалів, місць ночівлі. Уникаємо побутових подробиць.

Наведемо кілька прикладів техописів зі звітів (витяги), які у I (обласному) етапі змагань Миколаївської області з туристських спортивних походів серед учнівської та студентської молоді посіли перші місця та представляли нашу область на всеукраїнському рівні (витяги техописів з велосипедного, водного та пішохідного походів, можливі формати подання інформації).

О 12:30 починаємо наш велопохід від Сімферопольського залізничного вокзалу. (фото-1)¶



Фото-1 «На залізничному вокзалі міста Сімферополь»¶

Їдемо містом. Дороги дуже навантажені транспортом. Рухаємось вулицею Гагаріна 10-хв. (1,4 км) до перетину з вулицею Київською. Повертаємо на неї і рухаємось до проспекту Перемоги ще 6 хв. (2 км). По дорозі минаємо парк імені Юрія Гагаріна. (фото-2)¶



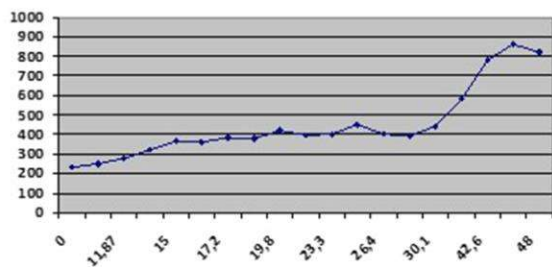
Фото-2 «Парк імені Юрія Гагаріна»¶

~20~¶

Стаємо на ночівлю о 19:30 біля джерела. Дане місце дуже вдале для вибору місця ночівлі, адже є багато дров, питна вода у джерелі і багато пологих місць для табору. Влітку там розбивають наметові табори для дітей. Тому в інші пори року на цих місцях є обладнані стоянки, коширки. (фото 15)¶



Фото 15 «Місце ночівлі»  
Висотний графік



Відстань: 42,13 км  
Сумарний набір висоти 717 м  
Грунтових доріг 28,23 км  
Асфальтована дорога 19,9 км  
Загальний час руху 3 год. 53 хв.

~28~

¶ Після повороту гримаємось східного напрямку. Грунтова дорога досить добра. Іноді на шляху зустрічається дрібне каміння. Ще 22 хв. (2,6 км), і ми минаємо перетин ґрунтових доріг. Рухаємось далі прямо на схід. (фото-7)¶



Фото-7 «Перетин ґрунтових доріг»¶

Через 3хв. (0,8 км) минаємо село Красновку. А вже за 18 хв. (3,1 км) дістаємось села Лісносілля. У селі є ставок, в 100 метрах від дороги вздовж ставка веде тропи до джерела з питною водою. (фото-8,9)¶



Фото-8 «Біля ставка у селі Лісносілля»¶

~23~¶



### Водний похід II к.с. на катамаранах по річці П. Буг

О 17:40 на лівому березі, навпроти с. Кам'яна Балка встаємо на ночівлю (ф. 68). Місце мальовниче. Улюблене місце місцевих рибалок і не тільки... Вода з собою (при необхідності можна набрати в ближніх хатах Чаусово), дров достатньо. Катамарани та розміщуємо палатки на верхній галявині, готуємо біля води на невеличкій терасі.



Ф. 68. Четверте та п'яте місце ночівлі

П'ятий день.  
21 червня.  
Днівannya.

Ясно. Вітер.

Проводимо регламентні роботи та профілактичний ремонт. Після відвідування екскурсія до млина – на лівому березі та храму в Чаусово-2: Хресто-Зоздвиженської церкви на правому березі. Поповнюємо запаси питної води, і купуємо необхідні продукти. Рибалимо, купасмося, відпочиваємо. Їбираємо дари природи, готуємо узвар. І як заведено - робимо місце свого перебування чистіше ніж воно було до цього.

### Водний похід II к.с. на катамаранах по річці П. Буг

О 17:10, тримаючись ближче до лівого берегу, проходимо під автодорожнім мостом Саврань-Березівка: стрімка вода вказує на прохід (ф. 8).



Ф. 8. Перед мостом стрімка вода

За 10 хв. по курсу острів, над яким висить ЛЕП (ф. 9), йдемо лівою протокою напрямком на високий тополь. Річка змінюється - на водній поверхні це більше юслинності, піж у винудому році, виникають нові стрівці та піщані коси, алишаємо їх по лівому юрту.



Ф. 9. Прито по курсу острів - тримаємося лівого берега

### Водний похід II к.с. на катамаранах по річці П. Буг



Ф. 28. Попереду річка поділяється на декілька проток

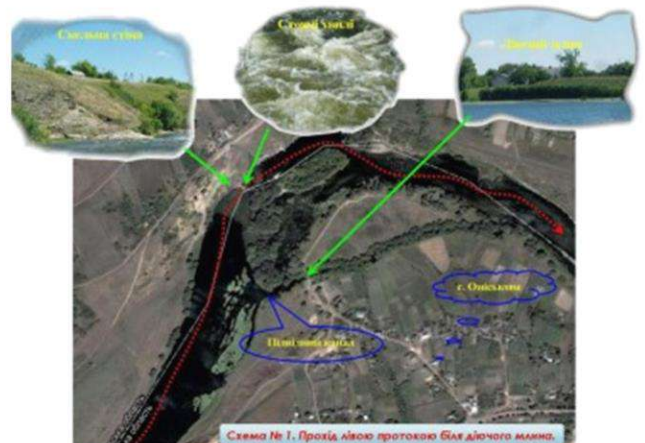
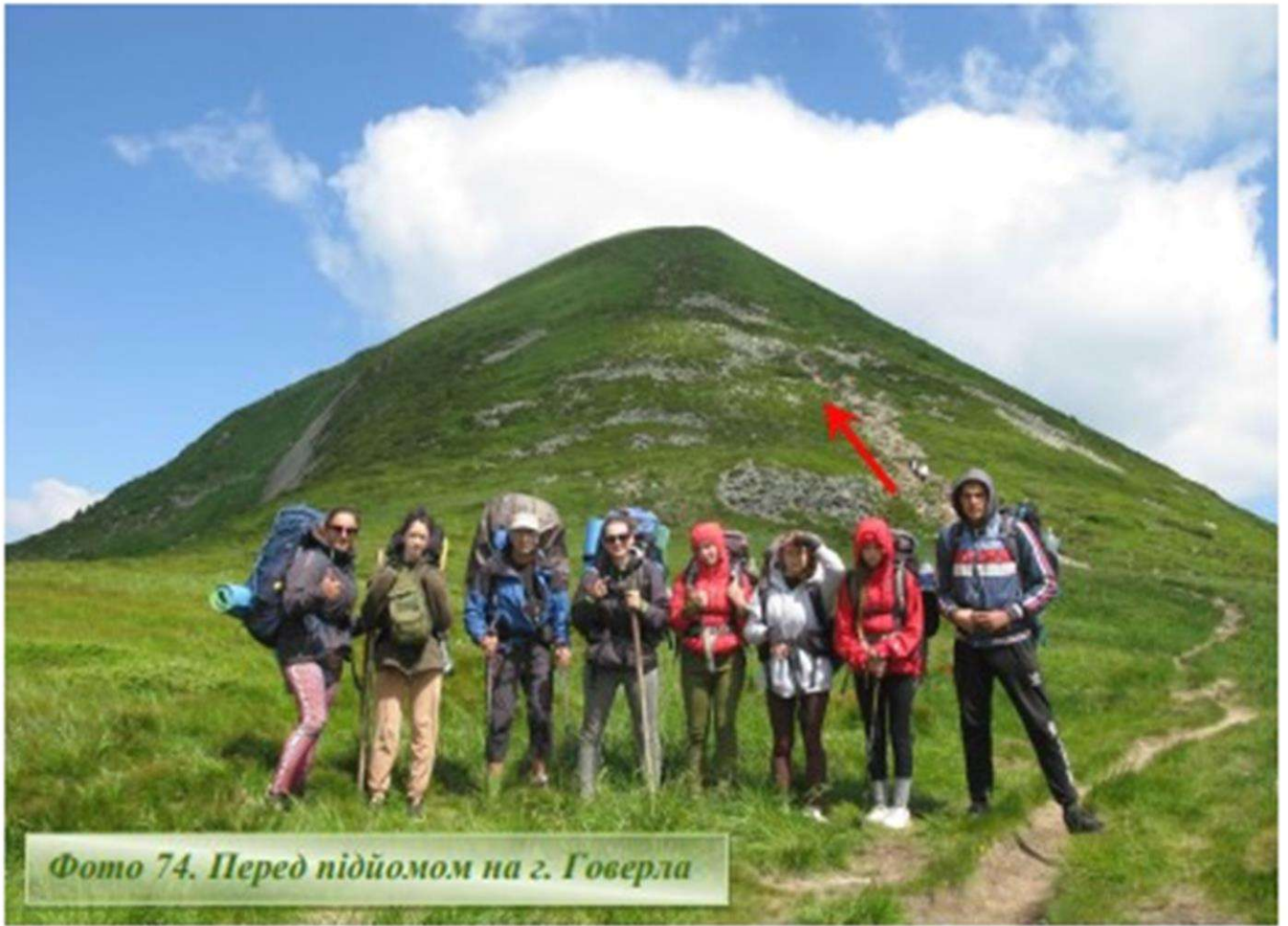


Схема № 1. Прохід лівою протокою біля діючого млина.





*Фото 74. Перед підйомом на г. Говерла*

Піднімаємось (фото № 75), доволі стрімкою стежкою 40 хв. до вершини г. Говерла (2061 м) (фото № 76). На Говерлі надто багатолюдно, місцеві пропонують чай, каву, різні смаколики, сувеніри. Чимало патріотичної атрибутики, час від часу лунають патріотичні гасла та пісні. Настрій у всіх святковий, тим паче погода сприяє. Фотографуємося, відпочиваємо на вершині 40 хв.

О 12:50 розпочинаємо спуск з Говерли стежкою з червоним маркуванням в західному напрямку (фото № 77) до вказівника «Під Говерлою» (1845 м) та далі доволі пологою стежкою (фото № 78) до перемички з притулком КБЗ. Тепер уже випереджаючи графік руху, вирішуємо влаштувати напівднівання. Лісники пропонують ночівлю в колибі за ціну проходу через заповідник. Обираємо двоповерхову колибу, недавно відремонтовану всередині волонтерами (фото № 79). Прихід на стоянку о 14:05.

Рухались від вершини до стоянки 1 год. 15 хв. Готувати можна біля колиби в бесідці, але лісник дозволив використовувати грубку у нього в колибі, воду лісники теж провели ближче до своєї колиби та встановили кран.



Можливий також варіант розміщення фотографій у тестовій частині: спочатку подаємо всю інформацію по денному переходу, а потім розміщуємо всі фото цього дня.

**31.07.2023 - 3 день**  
**пол.Веснарка – г.Кострича – пол.Псарівка –**  
**Бистрець - Дземброня**

відстань, км	ходовий час	загальний підйом, м	середня швидкість км/год
17,2	4:50	871	3,5

Вихід о 9:10 (фото 25) піднімались 20 хвилин у східному напрямку на хребет Кострича (фото 26) ще 25 хвилин до вершини Кострича (фото 27, 28). Рухаємось хребтом ще 37 хвилин в південно-східному напрямку до полонини біля вершини Кострич (фото 29), від вказівника на полонині рухаємось у південно-західному напрямку за жовтим маркуванням (фото 30, 31). Спускались до полонини Псарівка 50 хвилин (фото 32) та ще через 30 хв. стаємо на обід біля великої гойдалки (фото 33). Воду набирали в притоці р. Бистрець, з жовтого маршруту стежкою у північному напрямку повз покинуті будиночки до струмка десь 250 метрів. Стали на обід о 13:45.

Виходимо о 15:30. Спускались до р. Бистрець (фото 34) 26 хвилин, далі рухаємось по дорозі вздовж річки у західному напрямку до повороту марки у південному напрямку і переходимо річку по мосту (фото 35). Починаємо підйом на хребет Костриче маркованою стежкою (фото 36, 37). На шляху до полонини 2 добре облаштованих джерела (фото 38). До вказівника на полонині (фото 39) піднімались 1 год. 05 хвилин. Від вказівника почали рухатись дорогою на захід південний-захід, через 500 метрів звернули з хребта на південь і почали спускатись до с. Дземброня. Через 39 хвилин підходимо до злиття маркованих маршрутів (фото 40). До місця ночівлі біля р. Дземброня йшли 1 год. 20 хвилин.

О 19:10 стаємо на ночівлю (фото 41). Велика галявина, облаштована столиком та місцем під вогнище. Дров в лісі багато, воду для приготування їжі брали з річки за мостом вище за течією.

**Фото 29. Хребет Кострича**

**Фото 30. Вказівник до Бистриця**

Окремо зупинимося на питанні вимог до фотографій, розміщених у текстовій частині звіту. Вони мають:

- 1 - бути якісними (формат не менше ніж 10x15 см);
- 2 - відображати найбільш характерні природні перешкоди;
- 3 - показувати дії групи при подоланні складних ділянок;
- 4 - підтверджувати проходження маршруту всією групою (фото всієї групи на фоні характерних об'єктів: вершин, панорам, пам'яток, зупинок транспорту з назвами населених пунктів, дорожніх дороговказів з назвами річок, селищ);
- 5 - допомогти іншим групам зорієнтуватися на місцевості;
- 6 - відображати природу та визначні місця району походу.

На фотографіях позначаємо назви перевалів, вершин, напрям руху течії річок (синьою стрілкою), місць ночівлі, напрямку руху групи (наприклад, червоною лінією – суцільною або пунктирною зі стрілкою вкінці), головні орієнтири тощо. Фотографії повинні мати номери (з посиланням у текстовій частині – фото 1 або фото № 1), підпис під фото повинен нести пояснення чи уточнення, а не бути абстрактним. Ось декілька прикладів розміщення інформації на фото.







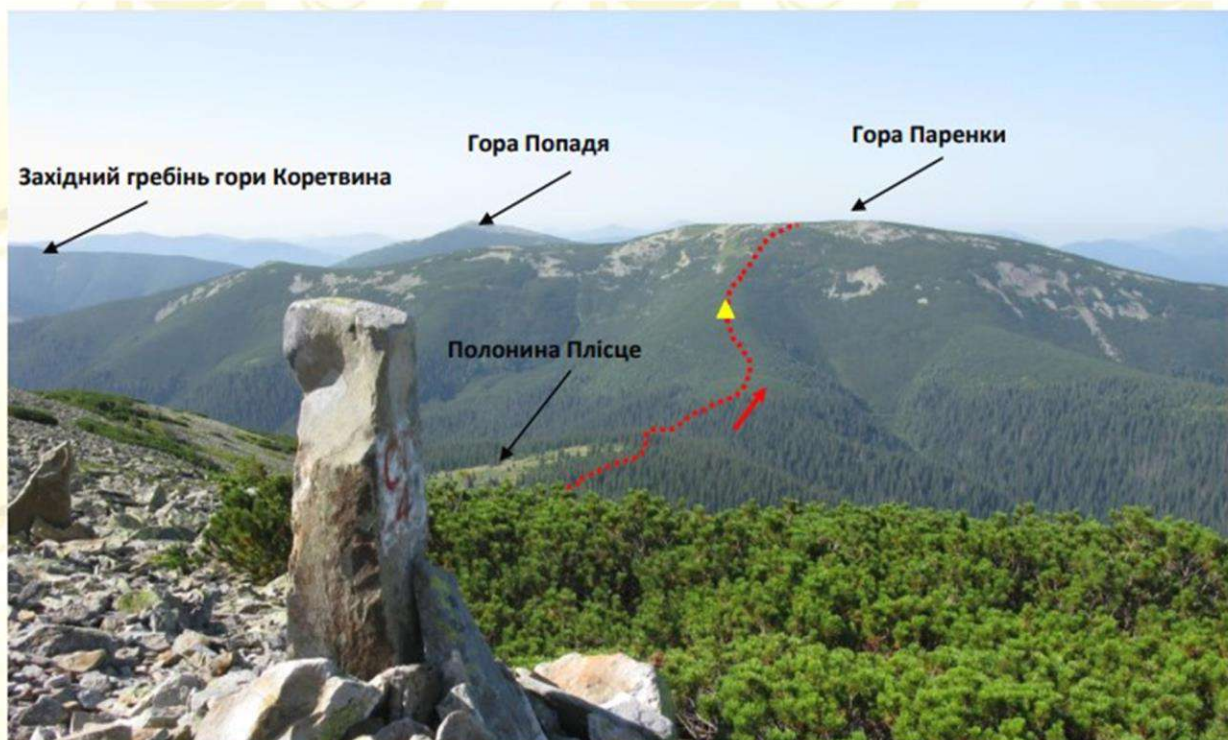


Фото 64. Вид з Грофи на Паренки. Жовтий трикутник - місце зйомки фото 65.



Фото 119. На Великій Братківській (фото зроблено з автоспуском).





Гирло ріки Петрос

Фото 84. Брід через ріку Лімниця.



Фото 76. Вказівник.



Кілька варіантів фотографій, які підтверджують проходження маршруту всією групою, а саме, фото всієї групи на фоні характерних об'єктів: вершин, панорам, пам'яток, зупинок транспорту з назвами населених пунктів, дорожніх дороговказів з назвами річок, селищ тощо.



Фото 85. На вершині г. Петрос



Фото 68. На горі Мала Попадя.



**Фото 55 «Семенівська сільська рада»**



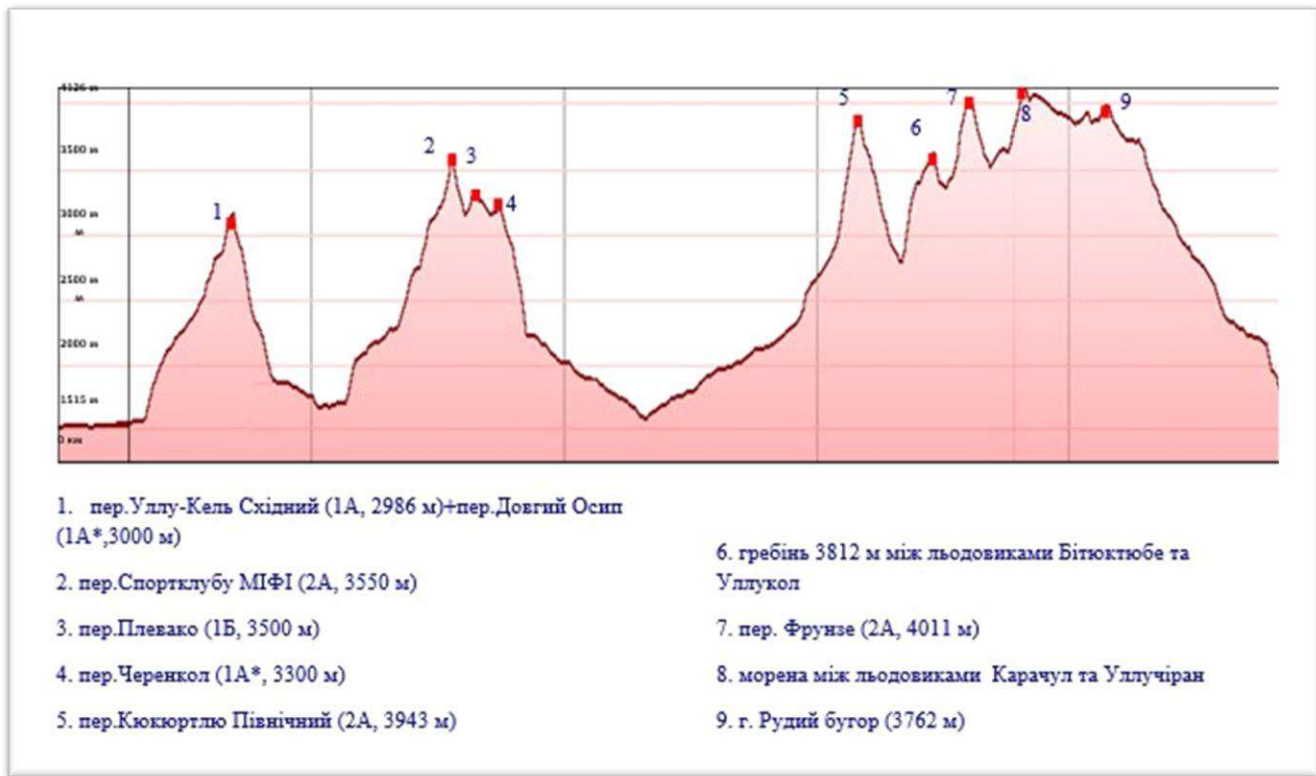
**Фото 36: за селом Великі Копані**



Після розділу «Технічний опис та фотозвіт» розміщуємо висотні графіки. За методикою висотні графіки вимагаються у звітах починаючи з походів II к.с., але наші керівники груп викладають їх і у звітах I к.с.

Вигляд висотного графіка може бути різним, залежить від технічних можливостей та вмінь авторів звіту. Приведемо декілька прикладів малювання таких графіків.





## 7. Картографічний матеріал

До звіту додається оглядова карта, яку розміщується після розділу «Відомості про район подорожі». Для оглядової карти району подорожі можна використати будь-яку карту масштабом не дрібніше 1:1500000. На ній вказується початкова і кінцева точки маршруту, виділяється район маршруту. За необхідністю вказується під'їзд на маршрут та від'їзд з нього.

Робочою картою є картографічний матеріал, яким група користувалася на маршруті. Робоча карта для пішохідних, гірських, лижних, водних походів використовується, як правило, не дрібніше 1:100000. Для велосипедних походів рекомендується використання карти 1:200000. Можливе подання декількох карт різних масштабів на одну чи різні ділянки шляху.

На карті позначає напрямок північ-південь, умовні позначки: 1 - масштаб карти, 2 - маршрут групи, 3 - аварійні і запасні варіанти маршруту (за потреби), 4 - місця та дати ночівель і днювання, 5 - точки та напрям фотозйомок, 6 - екскурсійні та інші туристичні об'єкти (при наявності).

За необхідності, карти доповнюються ескізами (схемами) найбільш складних ділянок маршруту із зазначенням способів їх подолання або обходу та необхідних орієнтирів.




До звітів про водні походи додаються лоції сплаву з вказаними перешкодами та орієнтирами, схеми перешкод з нанесеними місцями їх подолання та місця швартовки.

До звітів про спелеопоходи додаються топографічні матеріали про печери. На ескізах (схемах) вказуються місця та напрямки фотографування, номери фотографій.

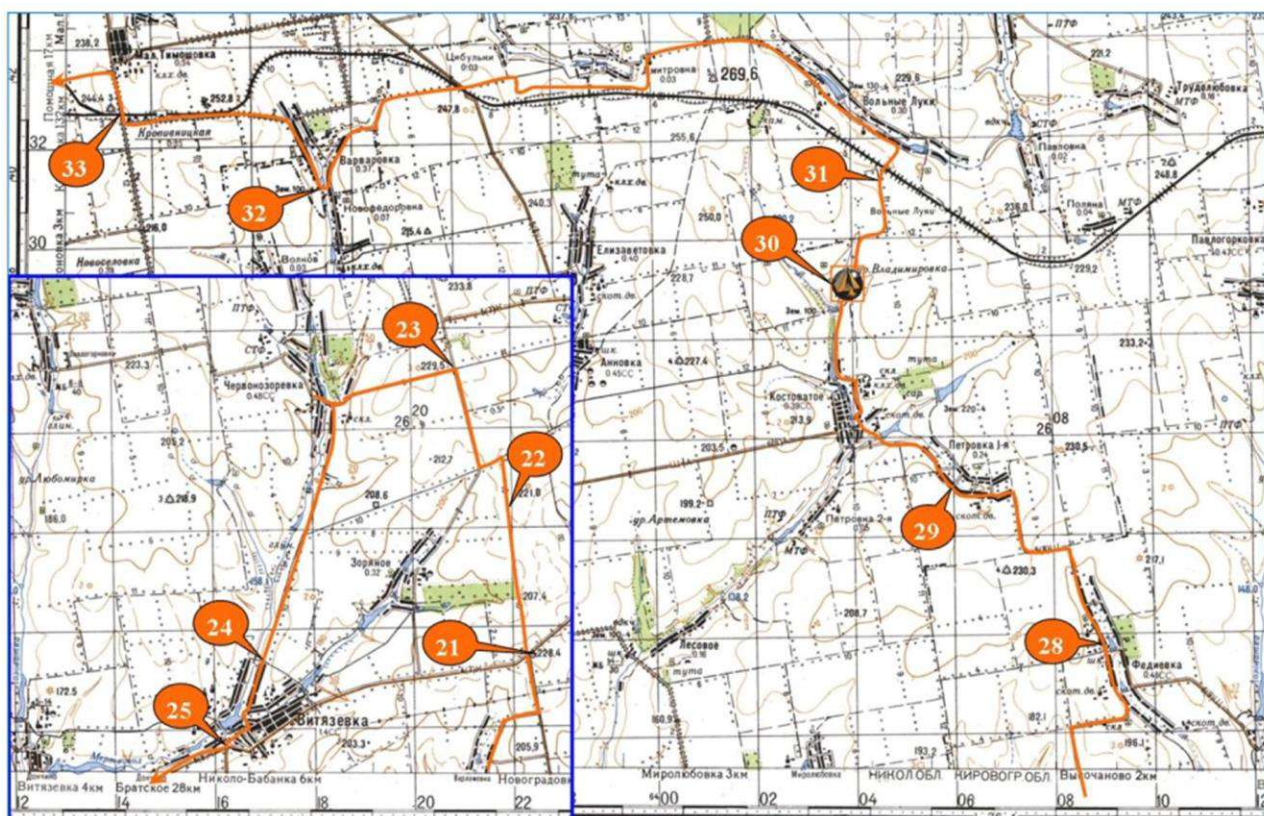
Ось декілька прикладів нанесення умовних позначок на карти.



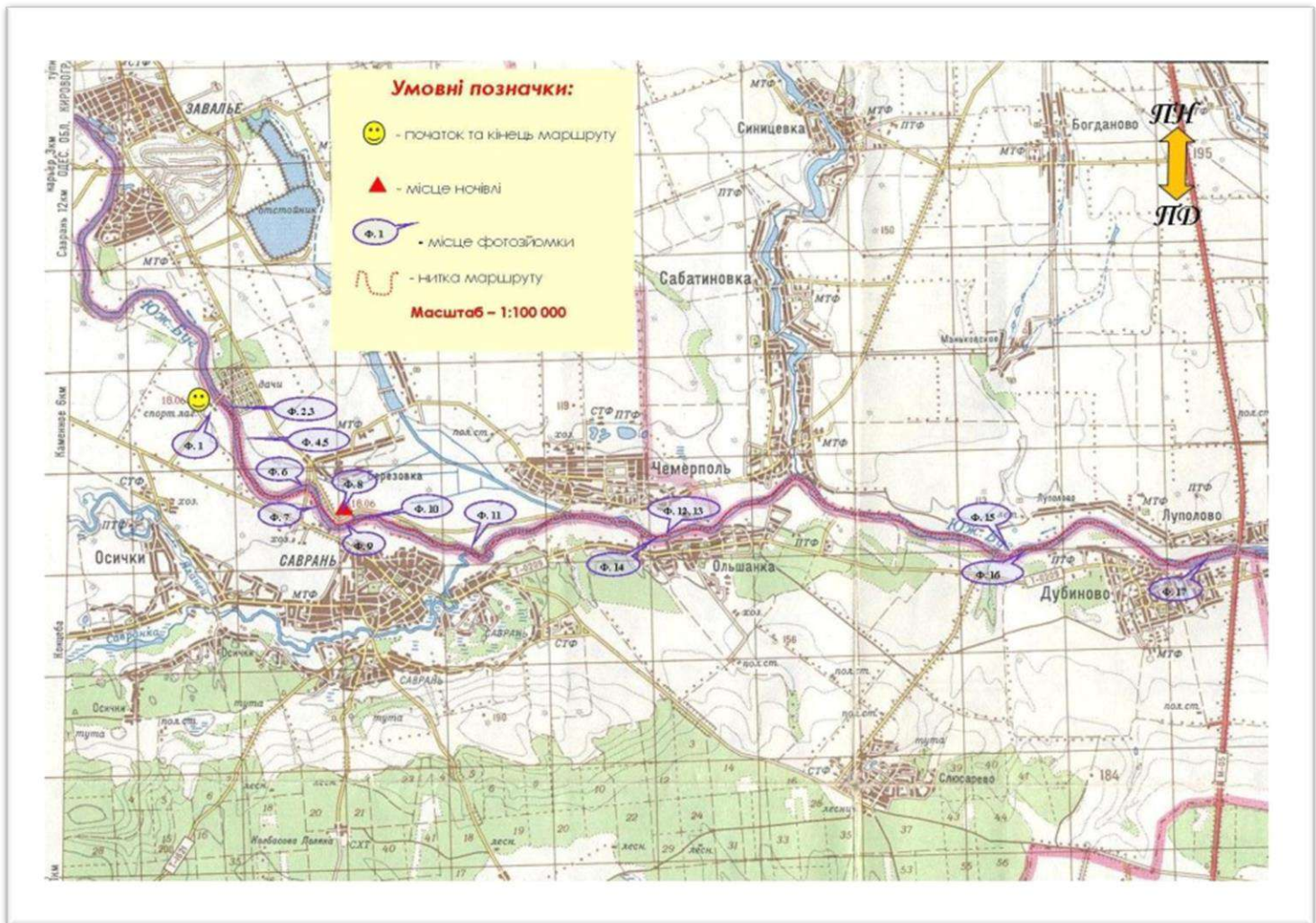
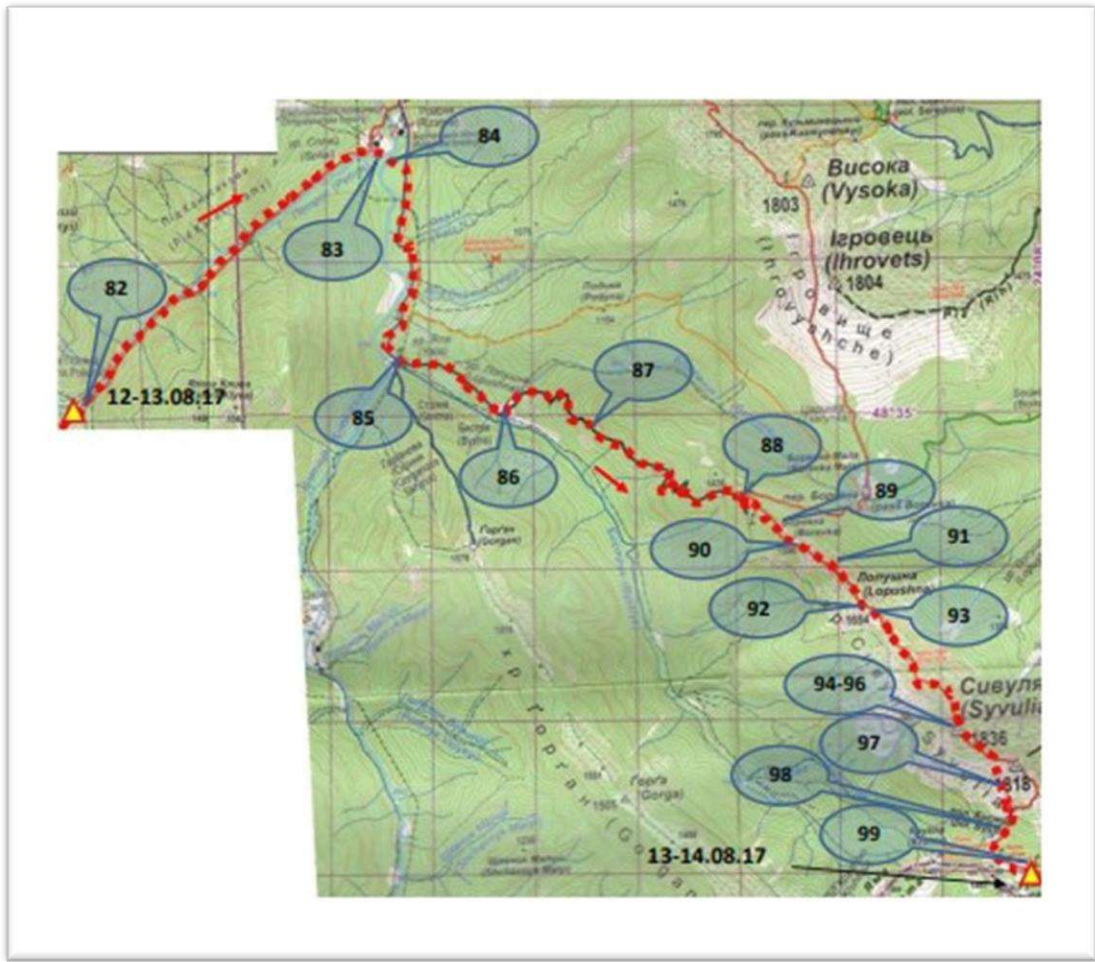
## умовні позначення

	Початкова та кінцева точки маршруту
	Нитка маршруту
	Місце фотозйомки та номер фото
	Місце ночівлі
	Заросла дорога

Масштаб карт -1:100000





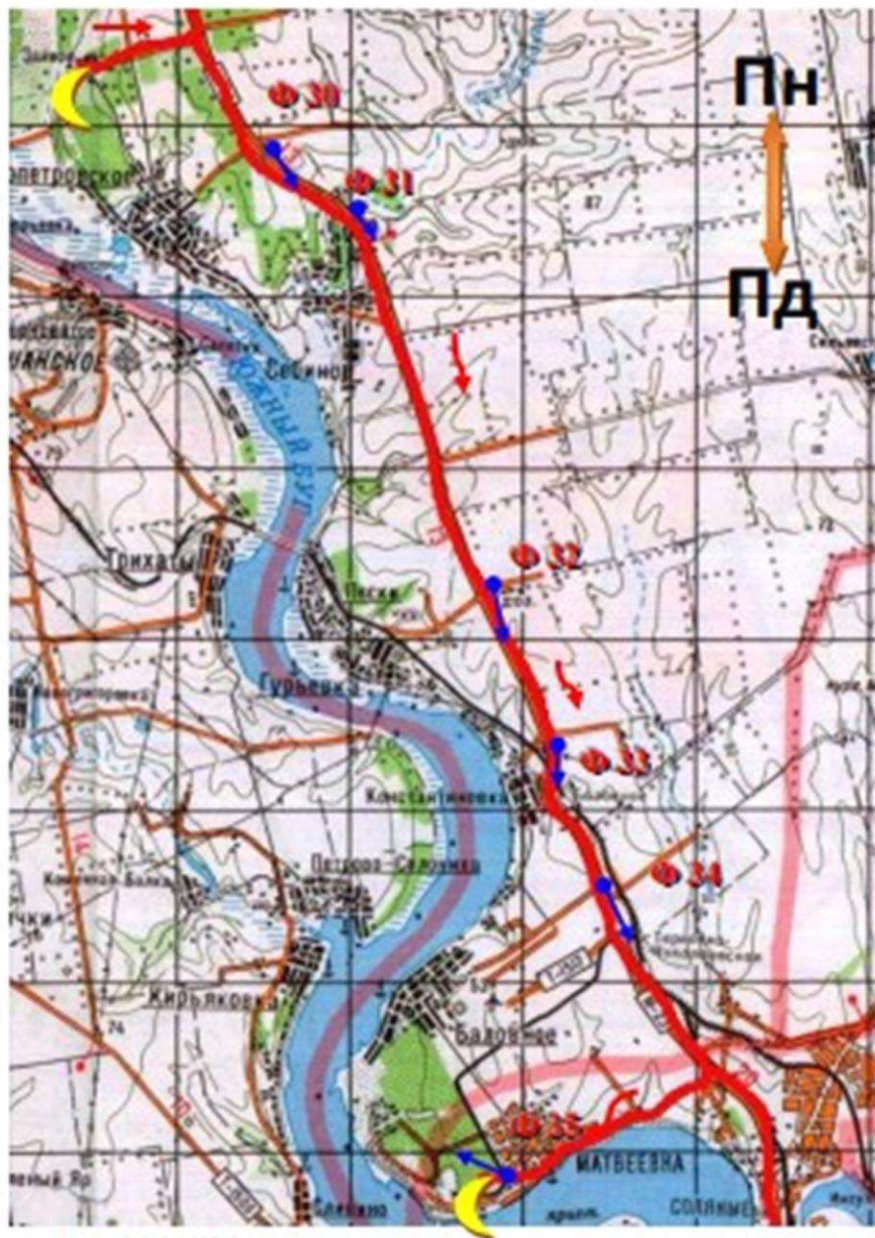




Можливе розміщення картографічного матеріалу в розділі «Технічний опис та фотозвіт» у вигляді одноденного переходу, наприклад ось таким чином:

## П'ятий день (28.10)

Відрізок маршруту: с. Зайве – с. Матвіївка



Масштаб 1:200 000

-  - місця ночівлі
-  - пройдений маршрут
-  - напрям маршруту
-  - початок та кінець маршруту
-  - місце та напрям фотокартки

~ 22 ~



За необхідності додаються схеми (у довільному масштабі або безмасштабні) подолання складних ділянок маршруту (пороги, перевали, болота, каньйони тощо), місць розташування джерел питної води, краєзнавчих об'єктів, місць ночівлі.

Ось приклад подання інформації про подолання складної ділянки водного маршруту – проходження залишків млина:



### 8. Краєзнавча та суспільно-корисна робота на маршруті

При підготовці та організації проведення походу необхідно спланувати проведення краєзнавчої та суспільно-корисної роботи. Краєзнавча робота буде найбільш ефективною, якісною, якщо вона спланована заздалегідь, зорієнтована та послідовна. Можна вибрати цікавий об'єкт по ходу маршруту (завчасно поцікавитися інформацією про нього в друкованих виданнях та мережі Інтернет). Це може бути геологічна пам'ятка, музей, стародавня архітектурна споруда, народний промисел; може включати в себе географічні, історичні, економічні, демографічні, біографічні, фольклорні, літературознавчі, соціологічні, екологічні, музеєзнавчі, бібліографічні аспекти.

Наприклад, ознайомлення з новим районом походу, його природою, історією і сучасністю, складання опису річки, збір колекції мінералів, гербарію, відвідування пам'ятних місць, пов'язаних з іменами діячів культури та науки; пройти по місцях визначних історичних подій рідного краю, країни; очистити ліс від сміття, зібрати лікарські рослини; зробити облік та опис історичних чи архітектурних пам'яток; провести метеоспостереження та ін. Це зовсім не повний перелік краєзнавчих завдань туристського походу, які може вибрати група для виконання.



При проведенні краєзнавчої роботи необхідно суворо дотримуватися вимог законодавства щодо збереження пам'яток історії, культури та природи, а також вимог безпеки при проведенні досліджень та спостережень.

Виконання всіх робіт фіксується в щоденниках та на фотознімках, які і будуть важливими документами підтвердження здійснення вибраної роботи.

Після завершення походу весь зібраний матеріал опрацьовується, систематизується, аналізується та підводяться підсумки виконаної роботи.

Усі матеріали подаються у вигляді:

- 1 - опису організації та проведення краєзнавчої та суспільно-корисної роботи під час підготовки до походу, безпосередньо на маршруті та після завершення подорожі;
- 2- опису зібраних матеріалів та отриманих результатів по завершенню роботи;
- 3 - фотографій, схем, ілюстрацій і т.і., які підтверджують проведення цієї роботи.

Ось декілька прикладів (витягів) розміщення інформації про виконання краєзнавчої та суспільно-корисної роботи:

- 1 - проведення метеоспостережень (фіксування погодних умов на маршруті та порівняльна характеристика з метеорологічними сайтами, складання порівняльних графіків)

погоди для подальшого їх дослідження, виготовили флюгер для вимірювання напрямку вітру. (фото 144)


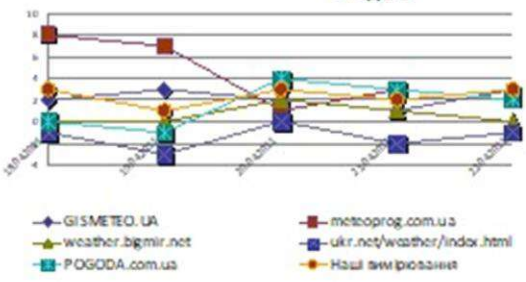


Фото 144. «Прилади для дослідження»

8 година



ИСЛО	опад	напрямок вітру	стан неба	
,03,2011	-	західн.	безхмарність	Наші вимірювання
,03,2011	-	західн.	хмарно	
,03,2011	-	півд.-західн	малохмарно	
,03,2011	мокрый сніг	західн.	хмарно	
,03,2011	мокрый сніг	півн.-східн.	хмарно	
,03,2011	-	півд.	хмарно	gismeteo. ru
,03,2011	дощ	півд.	хмарно	
,03,2011	дощ	півд.-східн.	хмарно	
,03,2011	-	півд.-західн	хмарно з проясненнями	
,03,2011	дощ	півн.-східн.	хмарно	
,03,2011	дощ	півд.	хмарно	meteoprog.com.ua
,03,2011	-	західн.	безхмарно	ua
,03,2011	туман	півн.-східн.	хмарно з проясненнями	
,03,2011	туман	півн.-східн.	хмарно з проясненнями	
,03,2011	-	східн.	безхмарно	
,03,2011	-	півн.-східн.	хмарно з проясненнями	weather.bigmir.net
,03,2011	-	західн.	безхмарно	
,03,2011	-	півд.	невеликі хмарки	
,03,2011	-	західн.	хмарно з проясненнями	
,03,2011	дощ	півд.-західн	хмарно	
,03,2011	туман	півд.	хмарно з проясненнями	ukr.net/weather
,03,2011	туман	півд.-Схід	хмарно з проясненнями	index.html
,03,2011	-	півд.-Зах.	безхмарно	
,03,2011	дощ та сніг	півн.	хмарно	
,03,2011	сніг	півн.	хмарно з проясненнями	
,03,2011	-	східн.	безхмарно	POGODA.com.ua
,03,2011	-	півд.	хмарно	ua
,03,2011	сніг	західн.	хмарно з проясненнями	
,03,2011	сніг	східн.	хмарно з проясненнями	
,03,2011	дощ та сніг	півн.-східн.	хмарно	

## 2 – вивчення та опис історичних пам'яток (у даному випадку – водних млинів, збережених або їх залишків) по водному маршруту;

Відправляючись в нашу подорож ми вирішили зібрати матеріал з історії цікавих місць в межах нашого маршруту.

### Свою роботу поділили на етапи:

- **підготовчий:** опрацювання краєзнавчого архіву Миколаївського обласного Центру туризму, краєзнавства та екскурсій учнівської молоді, відвідування сайтів Інтернету;
- **експедиційні дослідження** під час походу (збір матеріалів, опитування місцевих жителів, фотографування);
- **систематизація** зібраних матеріалів, оформлення краєзнавчих матеріалів;
- **написання** збірки «Млини Південного Бугу»;
- **підготовка** фотографій до щорічної фотовиставки «Світ очима туристів».

На Південному Бугу та його притоках у 19 та началі 20 століття було побудовано багато водяних млинів. У 1889 році їх нараховувалося 346. За статистичними даними тільки при злитті р.р. Синюха та П.Буг їх нараховувалося 54 (див. таблицю), наскільки нам відомо на сьогоднішній день є лише 2 млина.

№	НАЗВАННЯ НАСЕ- ЛЕНИХ МІСТ.	ПОЛОЖЕННЯ.	РАЗСТОЯННЯ ВЪ ВЕРСТАХЪ.		ЧИСЛО ДОМОВЪ.	ЧИСЛО ЖИТЕЛЕЙ.		Церкви и молитвенныя зда- нія; учебныя и благотвори- тельныя заведенія; почто- выя станціи; ярмарки, ба- зари, ярости; фабрики и заводы и т. п.
			Отъ Санкт- Петербурга.	Отъ губер- нальн. го- роду.		м.	п.	
15	<b>ОЛЬВИПОЛЬ.</b> Дачинский (въ Евпаторійскомъ уѣ- здѣ).	При слияніи рр. Синюха и Буга.	1576	361 1/4	801	2064	1922	Церковь православная 1. Еврейская молитвенная школа. Приказное училище. Кибласть ирригационная. Фабрика и за- водъ 5. Мельницъ 54.

Це млини, які знаходилися лише нижче м. Первомайська, їх побудував Август Ган, про що свідчить архівна довідка: «В 1872 году предприниматель Август Ган построил в Ольвиополе мощную мельницу, производственные корпуса которой амфитеатром спускались к мысу на речке Южный Буг. Плотины с мыса перекинута к верхней части каменистого удлиненного Синевецкого острова. Мельница имела большую мощность. В последующие годы здесь производили 172 800 пудов пшеничной муки. Зерно доставляли преимущественно гужевым транспортом. Владелец мельницы за свой счет вымостил улицу гранитным камнем. Улица называлась Гановская, по ней транспортировали зерно на мельницу (теперь это улица Парижской Коммуны). Поскольку закупленное зерно не успевали перерабатывать, Ган в 1886 году построил на противоположном Голтянском берегу новую мельницу, где перерабатывали зерно, выращенное на правом берегу Южного Буга»



### МЛИН ГАНА ТА ЗАЛИШКИ МЛИНА ГАНА

#### Анкета об'єкту

**Повна назва:** Млин Гана, залишки млина Гана, пам'ятка архітектури місцевого значення

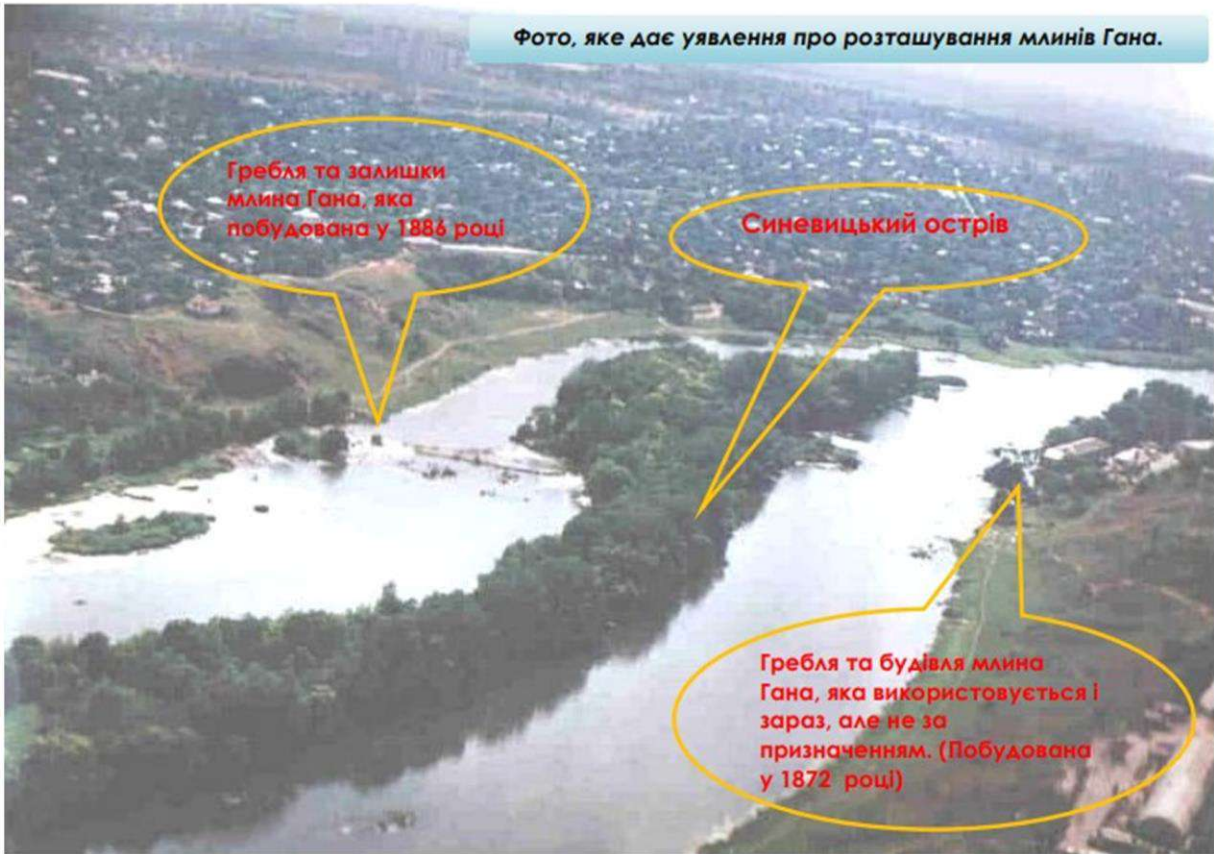
**Місце розташування:** Первомайський район Миколаївської області (справа та зліва від Синевецького острова).

**Керуюча організація:** Первомайська міська адміністрація відділ захисту історичних пам'яток, відповідальний заступник міського голови з питань діяльності виконавчих органів міської ради Товсту Н.П.

**Дата виникнення:** 1872 рік та 1886 рік



Фото, яке дає уявлення про розташування млинів Гана.



Гребля та залишки млина Гана, яка побудована у 1886 році

Синевицький острів

Гребля та будівля млина Гана, яка використовується і зараз, але не за призначенням. (Побудована у 1872 році)



Фото млина Августа Гана, який побудований у 1872 р., зруйнований під час Великої Вітчизняної війни пізніше на руїнах була збудований новий млин. На сьогодні ця будівля використовується, але не за призначенням.

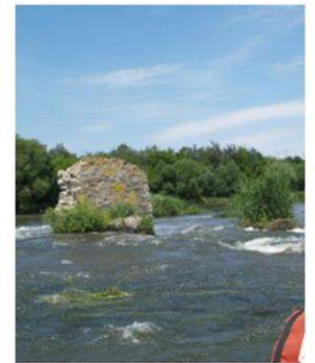
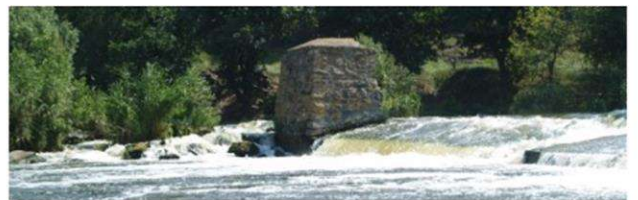


Фото залишків млина та греблі Августа Гана, які побудовані у 1886 році на Голтянському березі.





### 3 – моніторинг Рогача або Жука-Оленя;



**Ф.2 Величенький екземпляр**

Жука виміряли за допомогою лінійки від компасу. Це самець довжиною 5,3см, з них роги - 1,3см.

Цього ж дня, на стоянці на березі р. Корабельна, нам довелося спостерігати за життям жуків зблизька.

Навечір пішов дощ, всі сховалися під тентом і на пошкодженому стовбурі дуба, у місці де витікав сік, побачили п'ять жуків. Одну самицю та чотири самці.

*Різниця між самцями та самицями рогача воістину дивовижна. Як правило, самці крупніші та сильніші за самиць, до того ж вони мають більш розвинені щелепи.*



**Ф.3 Таке не завжди побачиш**

#### АНКЕТА реєстрації знахідок жука-оленя в Україні

№	Назва місця знахідки	Додаткова інформація про місце знахідки	Дата	К-ть особин	Мертва чи жива особина	Хто заповнив анкету, хто виявив жука
1.	Поблизу хут. Львів Первомайського р-ну Миколаївської обл.	На правому березі р. Південний Буг, в лісі понад рікою, на стовбурі дерева.	21.06 2013	1	жива	Ільчук Владислав учень 8 кл. ЗОШ № 36 м. Миколаєва
2.	Гирло р. Велика Корабельна, Арбузинський р-н Миколаївської обл.	На правому березі р. Корабельна, на стовбурі дерева. У місці, де витікав сік.	21.06 2013	5	живі	Ільчук Владислав учень 8 кл. ЗОШ № 36 м. Миколаєва



4 – вивчення та фіксування червонокнижних флори та фауни по маршруту в межах національного парку «Бузький Гард»;

**Запам'ятайте ці рослини!!!**



**гвоздика бузька (*Dianthus hypanicus* Antcz.)**  
реліктовий ендемічний вид, росте тільки в долині р. П.Буг між м. Первомайськом і с. Олександрівкою. Росте тільки на тріщинах гранітних скель, кам'янисто-щебеністі ґрунти, осипи.



**мерингія бузька (*Moehringia hypanica* Grynj et Klokov)**  
реліктовий ендемічний вид, росте тільки в долині р. П.Буг між с. Богданівкою і с. Виноградний Сад. Росте в щілинах затінених гранітних скель.




**смілька бузька (*Silene hypanica* Klokov)** – реліктовий ендемічний вид, росте тільки в долині р. П.Буг між м. Первомайськом і м. Вознесенськом. Росте на гранітних відшаруваннях, в тріщинах скель.

В долинах Південного Бугу та його притоків зберігся багатий різноманітний тваринний світ. В наслідок суцільного розорювання степів для багатьох видів саме річкова долина стала останнім притулком. По оцінкам спеціалістів лише комах на території парку мешкає не менш 9000 (дев'яти тисяч) видів. 46 з них занесено до Червоної книги. Серед них жук – олень, дибка степова, вусач великий дубовий, махаон, подалірій, поліксена, бджола-тесляр. Крім того, це ще й великий резерват диких комах-запилювачів та комах-ентомофагів у північно-західному Причорномор'ї, банк безцінного генофонду для селекційної роботи в майбутньому.

Число видів хребетних тварин в парку складає 183. Серед них слід відмітити унікальний склад риб порожистої частини ріки (35 видів). Поряд з широковідомими видами тут спостерігається вусач ліпшовський або марена - на лівому березі і сильна риба - для якої



Південний Буг став останнім місцем існування 15 видів тварин, що мешкають на території Гранітно-степового Побужжя занесені як у національну Червону книгу, так у Європейський червоний список. Це: орел-карлик, марена, видра річкова, борсук




**Дибка степова**



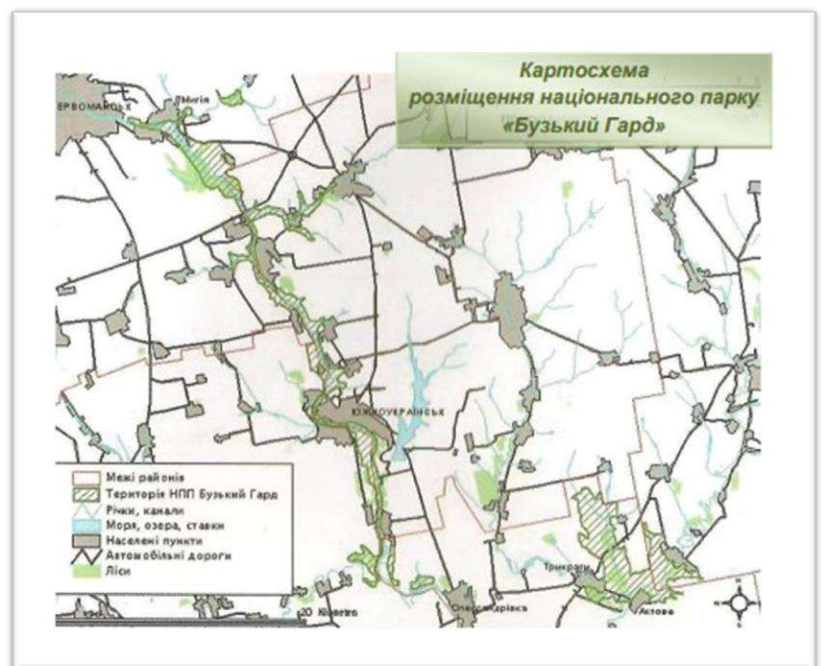
**Махаон**



**Гусениця махаона**



**Тритон звичайний**





## 5 – екологічні акції;

### Екологічна акція біля вершини Прилуки



До



Після



## 6 - дослідження притоків Південного Бугу в межах маршруту;



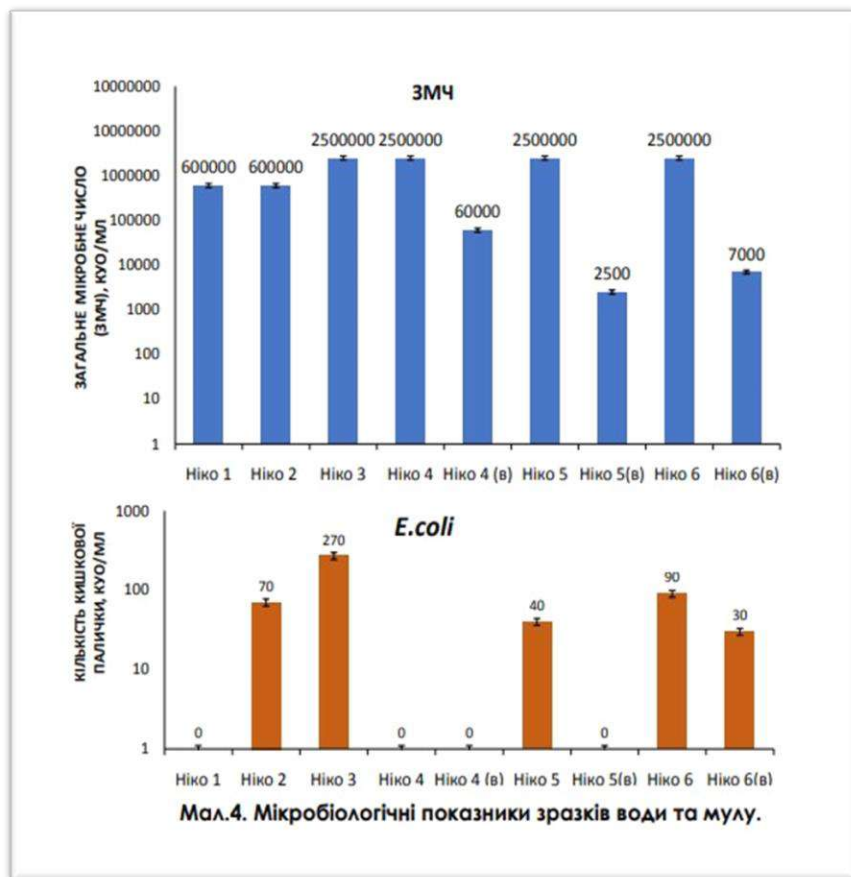
### Карта експедиції "Вздовж річок Миколаївської області"

Умовні позначення:

	початок та кінець ділянки
	ділянки, досліджені під час походу в березні 2014 р.
	ділянки, досліджені під час походу в червні 2015 р.
	ділянки, досліджені під час походу у серпні 2016 р.
	ділянки, досліджені під час походу у серпні 2015 р.
	ділянки, досліджені під час походу у серпні 2014 р.
	ділянки, досліджені під час походу в червні 2016 р.



б- проведення оцінки фізико-хімічних та санітарно-мікробіологічного стану води та осадів прибережної зони Дніпро-Бузького лиману та Чорного моря;



Таблиця 1. Місця та умови відбору зразків для аналізу

Точка відбору	Координати точки відбору	T повітря °C	T води °C	Назва зразку	Опис зразку
Як-club МУК	46.976215, 31.960615	31	23	Ніко1	Мул. із піском, чорного кольору, наявний помітний запах
Ольга	46.696083, 31.907583	33	22	Ніко2	Мул. із піском, сіро-чорного кольору, трапляються ракушки, наявний запах
Березанський лиман	46.623889, 31.416417	20	20	Ніко3	Мул. чорного кольору, наявні водорості, ракушки, сильний запах
Мис Аджакс	46.600665, 31.350879	22	21	Ніко4	Мул. чорного кольору із піском, сильний запах
		22	21	Ніко4(а)	Вода морська прозора, із рудим осадом, без запаху
Южний	46.615197, 31.101677	30	19	Ніко5	Пісчано-суглинчаста суцільна з чорними прожилками
		30	19	Ніко5(а)	Вода морська прозора, із рудим осадом, без запаху
Крижанівка	46.558156, 30.795728	27	22	Ніко6	Мул. чорного кольору із водоростями, ракушками, без запаху
		27	22	Ніко6(а)	Вода морська прозора, із рудим осадом, без запаху

Фото 2. Забір температури води під час відбору проб на пляжі м. Южне.

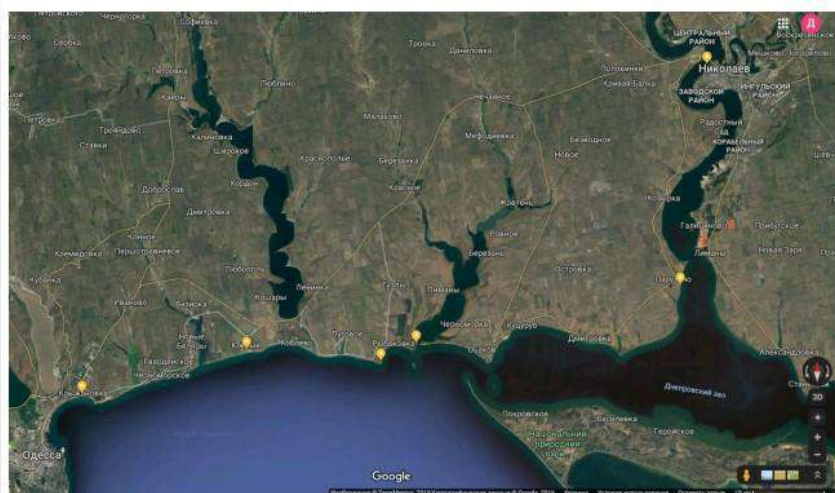
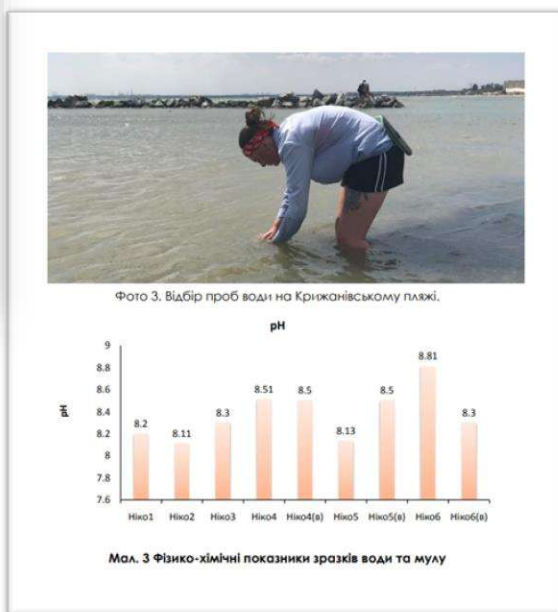


Фото 1. Місця відбору проб.



## 9. Підсумки, висновки та рекомендації

Цей розділ є підсумком проведеного походу, аналізом подолання складних ділянок маршруту та рекомендаціями їх подолання і використання необхідного спорядження. Також зазначаються: відповідність використаного картографічного матеріалу і його відображення реальної ситуації на місцевості; якість покриття мобільного зв'язку; особливості харчування (раціон, підбір продуктів, використання нестандартного кострового обладнання і т.і.); цікаві краєзнавчі об'єкти.

У розділі надаються рекомендації щодо:

1- часу проведення походу – можливість проведення даного походу в іншу пору року, можливість ускладнення або, навпаки, полегшення в проходженні цього маршруту або в зворотному напрямку;

2- отримання дозвілів на проходження, відвідування та перебування на територіях обмеженого доступу; особливостей підготовки та організації до даного походу;

3- проведення подібних походів у майбутньому.

## 10. Додатки.

До додатків включаємо:

1- перелік використаної літератури, картографічний матеріал, джерела мережі Інтернет (у разі використання), звіти про походи (з позначанням місця зберігання) – усі джерела інформації слід подавати в алфавітному порядку;

2- розрахунок категорії складності (для походів 2 к.с. та вище), затверджений Федерацією спортивного туризму України;

3- схеми подолання складних ділянок маршруту (якщо вони не були розміщені в розділі «Технічний опис та фотозвіт»)

4- розклад руху місцевого транспорту (за наявності);

5- скрін або фотокопію маршрутної книжки (листа), фотокопії студентських квитків (для студентських груп);

6- розклад роботи магазинів, медичних закладів, музеїв тощо (за наявності);

7- кошторис витрат, перелік групового та індивідуального спорядження (за бажанням);

8- матеріали засобів масової інформації про похід (за наявності).

Вашій увазі пропонуються приклади оформлення і подання окремих додатків.

- розрахунки категорії складності:

Звіт про водний похід II к.с., р. Південний Буг

**Визначення категорії складності**

Довжина маршруту, згідно «Правил змагань зі спортивного туризму згідно таблиці № 2.1 становить - 160 км.

Мінімальна кількість перешкод для походу II к.с. згідно таблиці № 1 «Методики визначення категорії складності маршрутів походів з водного туризму», затверджена Постановою ФСТУ від 08.12.2001 р. протокол № 2, п. 5 частина № 4) нам потрібно:

Категорія складності водного походу	Мінімальні відсотки ПП на маршруті	Район, тип річки	Мінімальна кількість визначаючих АП за категоріями труднощі						
			1	2	3	4	5	6	
II	1-70%	В, С	>5	2-4					

Пройдено: довжина 165 км, річка - Південний Буг, Тип річки - С

**Під час походу було:**

**пройдено:** пороги перед Смирновським млином (1 к.с.), поріг перед Голосово (2 к.с.), поріг за с. Зелена Левада (2 к.с.), поріг біля млина в Великій Мечетні (2 к.с.), Токарівський поріг (2 к.с.), поріг Кам'яний брід (2 к.с.), поріг Синевицький («Мельничний») - зруйнований млин (за Первомайськом) - (1 к.с.), перший Мигійський поріг (2 к.с.), другий Мигійський поріг (2 к.с.), поріг «Інтеграл» (2 к.с.), третій Мигійський (н/к), поріг Куріпчинський (н/к), Семенівські пороги (н/к), поріг Львівський (2 к.с.), поріг Костянтинівський (1 к.с.), пороги Гардівського каньйону (2 к.с.).

**виконано обнос** - міст в с. Голосово (низький), греблі Первомайської ГЕС.

**прохід під мостами** - автомобільним між Савранью та Березівкою, автобану Київ - Одеса, понтонний в Чаусове, автомобільний і залізничний в м. Первомайську, автодороги Кишинів - Полтава, трос паромної переправи Кишинів - Богданівка.

Згідно пройденого маємо:

Категорія складності водного походу	Мінімальні відсотки ПП на маршруті	Район, тип річки	Мінімальна кількість визначаючих АП за категоріями труднощі						
			1	2	3	4	5	6	
II	25%	С	29	10					

Таким чином згідно протяжності, типу річки та кількості АП і ПП - пройдений маршрут відповідає водному походу II категорії складності.



## Розрахунок категорії складності походу

(згідно методики визначення категорій складності туристських спортивних походів)

Відповідно до діючої методики визначення категорій складності пішохідного маршруту (затвердженою Постановою Президії Федерації спортивного туризму України від 08.12.2001 р.) - визначасмо категорію складності пройденого маршруту:

### Локальні перешкоди на маршруті :

вершини н/к = 4 (16 б.), у залік **1 - 4 б.**,  
 траверс н/к = 1 (4 б.), у залік **1 - 4 б.**,  
 траверс 1А (елемент, характерний для походів більш високої категорії складності)(4 б.)  
 переправа н/к = 1 (0,5 б.), у залік **1 - 0,5 б.**,  
**РАЗОМ за локальні перешкоди 24,5 б.** (з максимальних 30 балів),  
 у залік = **0 балів**,

### Протяжні перешкоди :

рослинистість н/к = **68,15 км** (у залік **10 б.**), **1А = 2,88 км** (у залік **1 б.**),  
**1Б = 1,4+1,6\*5,45 = 8,45 км** (у залік **3,45 б.**), **РАЗОМ 14,4 б.**

**2А = 1,6 км та 2Б = 5,45 км** (елементи, характерні для походів більш високої категорії складності) зараховані як перешкоди 1Б

осипи н/к = **10,85 км** (у залік **5,45 б.**), **1А = 4,05 км** (у залік **0 б.**),  
**1Б = 1,45 км** (у залік **2,0 б.**), **РАЗОМ 14,3 б.**

**РАЗОМ за протяжні перешкоди 28,7 б.** (у залік **20 б.**),

$$КС = ЛП + ПП + (Г \times А \times К)$$

Г для Карпат = 2

А (маршрут не проходить через жодний населений пункт) = 1  
 сумарний перепад висот 11, 36; К = **1+11,36:12 = 1,95**

$$КС = 6 + 20 + (2 \cdot 1 \cdot 1,95) = 29,9$$

Для походу II категорії складності кількість балів: **26-59**

Отже, маршрут відповідає **2** категорії складності

34

Додаток 1.

## Категорування маршруту

(згідно методики визначення категорій складності туристських спортивних походів)

Відповідно до діючої методики визначення категорій складності пішохідного маршруту (затвердженою Постановою Президії Федерації спортивного туризму України від 08.12.2001 р.) - визначасмо категорію складності пройденого маршруту:

таблиця 1

Локальні перешкоди на маршруті (ЛП)	Кількість ЛП
<b>1.Переправи:</b>	
1 А: р. Чорна Тиса	1
<b>2. Вершини:</b>	
н/к в. Попадя (1 740), в. Сивуля В. (1 836), н/к в. В. Братківська (1 788), н/к в. Татарука (1 707), в. Петрос (2 020).	5
<b>3.Траверс гребня:</b>	
н/к Підніжжя в. Попадя – в. Коретвіна – в. Петрос	1
<b>4.Каньйон:</b>	
н/к р. Розтока	1
<b>Протяжні перешкоди (ПП)</b>	Довжина ПП
<b>1.Рослинний покрив:</b>	
н/к (ліс легкопрохідний)	68,65 км
1 А (ліс середн. прохідний):	7,88 км
1 Б (високотрав'я)	1,1 км
<b>2.Осини:</b>	
н/к (мілка, полого):	6,05 км
1 А (середня, полого):	0,8 км
<b>3. Болота:</b>	
н/к	1 км

18

Таблиця 2

Локальні перешкоди	кількість	Бали
Переправа 1 А	1	1
Вершини н/к	5	4
Траверс гребня н/к	1	4
Каньйон н/к	1	0,6
<b>РАЗОМ:</b>		<b>9,6</b>

Таблиця 3

Протяжні перешкоди	Відстань, км	бали
<b>1. Рослинний покрив</b>		
н/к	68,65	10
1 А	7,88	3,2
1 Б	1,1	0,45
<b>2. Осини</b>		
н/к	6,05	3
1 А	0,8	1,2
<b>3. Болота</b>		
н/к	1,0	0,5
<b>Усього:</b>		<b>18,35</b>

\*Рослинний покрив 2А зараховано у рослинистість 1Б

Таблиця 4

Показники маршруту	
Тривалість маршруту (t), днів (не менше 8)	11
Протяжність маршруту (L), км (не менше 160 км)	184,2
Кількість балів за локальні перешкоди (ЛП) тах, не більше 30)	10,6
Бали за локальні перешкоди (ЛП), які йдуть у залік (не більше 6)	6
Бали за протяжні перешкоди (ПП), які йдуть у залік (не більше 20)	18,35
Географічний показник (Г), за табл. 4 методики	2
Автономність (А) за табл. 5 методики	1
Коефіцієнт перепаду висот (К)*	2,16
<b>Загальна кількість балів (КС)**</b>	<b>28,67</b>

\* визначено за формулою:

$$K = 1 + QH / 12$$

$$K = 1 + 13,981 / 12$$

$$K = 2,16$$

де QH – сумарний перепад висот (включаючи підйоми і спуски) на активній частині маршруту (QH = 13,981)

\*\* визначено за формулою:

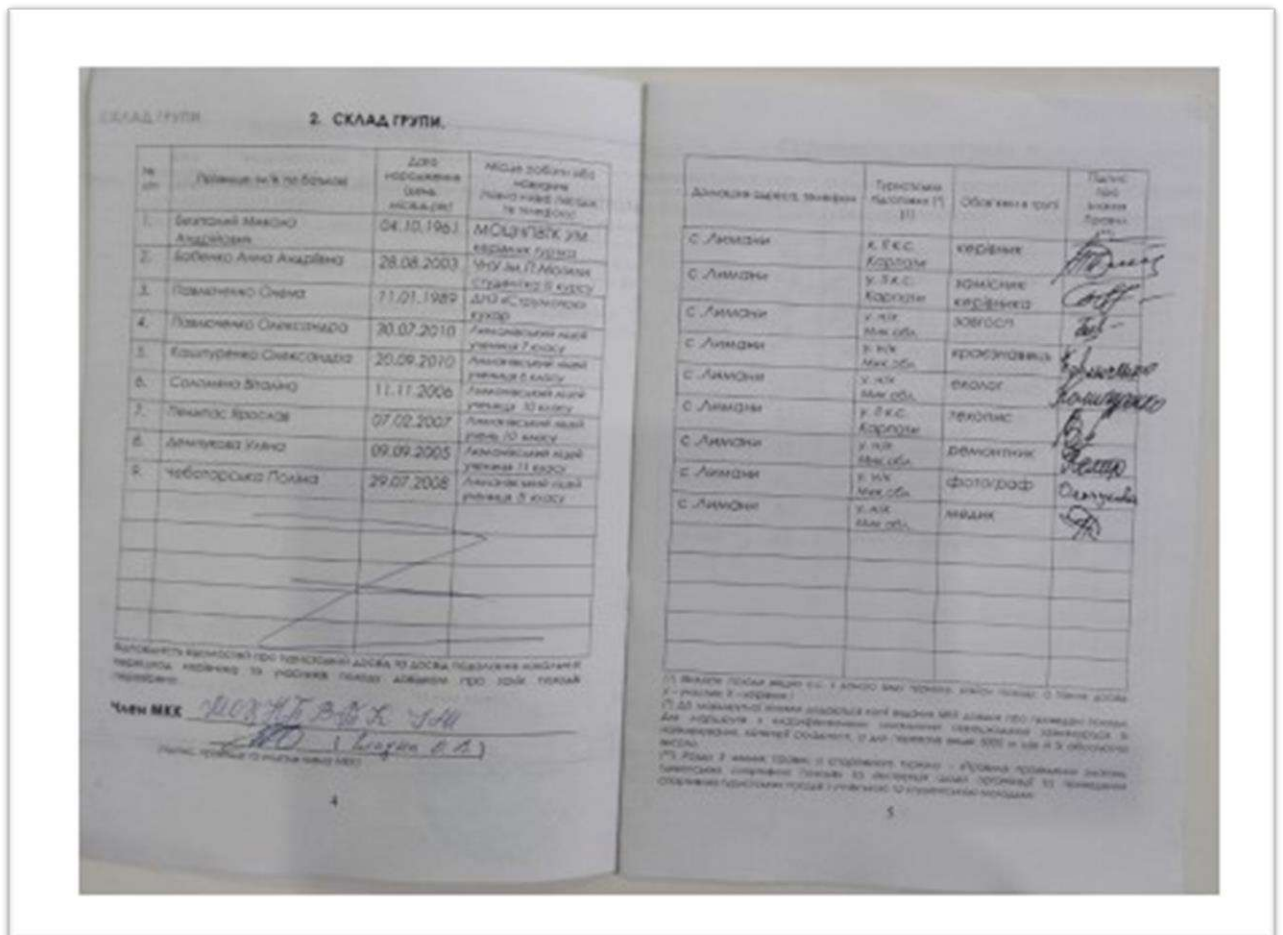
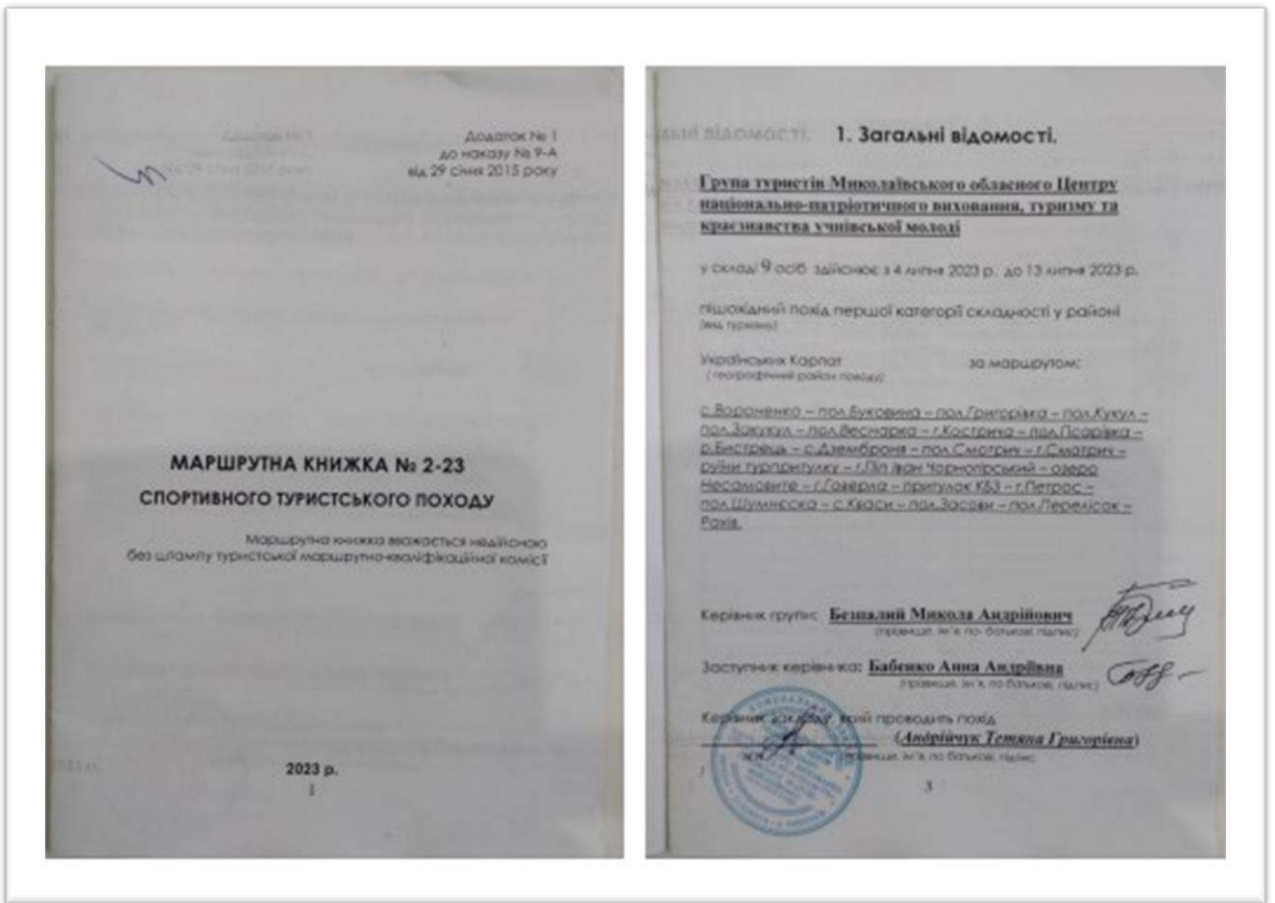
$$КС = ЛП + ПП + (Г \times А \times К)$$

$$КС = 6 + 18,35 + (2 \times 1 \times 2,16)$$

$$КС = 28,67$$

**Висновок:** результати розрахунків підтверджують, що даний маршрут відповідає вимогам пішохідних походів II категорії складності.

- фотокопії маршрутних документів:











За порадами, як організувати і як провести похід та підготувати письмовий звіт про нього, звертайтеся до МКК Миколаївського обласного Центру національно-патріотичного виховання, туризму та краєзнавства учнівської молоді, за адресою: м. Миколаїв, вул. Севастопольська, 63.

